

Kastrup Lystbådehavn



ordensbestemmelser for overholdelse m.m.

2023

Version 1.0

HAVNENS OMRÅDE

Gl. Havn: Det til havnen hørende søområde er mod Øresund begrænset af en ret linje mellem molehovederne. Havnen består af et enkelt bassin med midterbro af træ.

Ny Havn: Det til havnen hørende søområde er mod Øresund begrænset af en ret linje mellem molehovederne. Havnen består af 2 bassiner, et sydligt bassin og et nordligt bassin.

ORDENSBESTEMMELSER

For overholdelse af orden gælder bekendtgørelse om standardreglement for overholdelse af orden i danske lystbådehavne og mindre fiskerihavne. Bekendtgørelse nr. 9139 af 15. april 2002 standardreglementet samt ordensbestemmelserne skal efterleves, sker dette ikke kan det medføre opsigelse af vinter eller bådplads.

Der erlægges afgift for havnens benyttelse. Ankommer et fartøj til havnen uden at anmelde det til Havnekontoret vil der blive opkrævet dobbelt takst i henhold til det til enhver tid gældende takstregulativ. Ingen både må forlade havnen forinden havneafgiften, eventuelle erstatninger for forvoldte skader er betalt.

I henhold til "Lovbekendtgørelse nr. 774 af 18. november 1986 om udpantning og om udlæg uden grundlag af dom eller forlig" kan restancer inddrives af den kommunale pantefoged.

Lystbådehavnen holder åben hele året.

HERUDOVER GÆLDER FØLGENDE TILFØJELSER:

1. Bådejere, som er tildelt bådplads i havnen, og som er bosiddende i Tårnby Kommune, kan pr. 1. januar forny bådplads årligt. Opsigelse af bådpladsen skal fremsendes skriftligt/e-mail, med en måneds varsel. Havnekontoret accepterer og bekræfter opsigelsen skriftligt.
2. Havnekontoret anviser bådpladsen i havnen og kan forlægge en båd til en anden plads end den oprindelige tildelte, hvis forholdene gør det nødvendigt, og bådejeren er da pligtig til omgående at flytte sin båd. Hvis bådejeren ikke har flyttet båden inden 2 uger, kan båden flyttes for ejerens regning og risiko.
3. Ved tildeling af bådplads, skal der afhentes et årsmærke som påsættes båden på et synligt sted som skal kunne ses fra broen, mærket skal fornys hvert år og være påsat senest 1 maj, sker dette ikke, vil havnepersonalet påsætte mærket og et gebyr på 300 dkk vil blive pålagt ejeren. Årsmærker kan afhentes på Havnekontoret fra 10 januar hvert år.

Bådplads og års-nummer må **kun** anvendes til den båd, hvor til de er tildelt, og må **ikke** overdrages til anden bådejer, rokeres båden til en anden plads i løbet af året afhentes nyt års-nummer som påsættes båden.

4. Både i havnen skal bære synligt navn og hjemsted »KASTRUP« senest 1 måned efter tildeling af fast bådplads i Kastrup Lystbådehavn. Bærer båden ikke navn og hjemsted, vil det ikke være muligt at få den landtaget eller søsat, indtil forholdet er bragt i orden. Bådene skal være velholdte og forsvarligt fortøjet for og agter og således, at de ikke er til ulempe for nabobåde.
5. Der skal anbringes mellethalere og udlægges fornødne fendere. Fendere og tovværk skal være af forsvarlig kvalitet. Automobildæk eller lignende må ikke anvendes som fendere. Det er ikke tilladt at efterlade flydende fortøjninger i vandet.
6. Ved bådens fravær fra bådpladsen ud over et døgn er bådejeren

forpligtet til at vende det ved bådpladsens anbragte rød/grønne skilt til grønt. Fravær fra pladsen over en uge skal tillige meddeles Havnekontoret.

Bådejere kan henvende sig til Havnekontoret, med forventet hjemkomst fra sejllads, hvorefter Havnekontoret flytter skiltet fra grøn til rød position. Såfremt det er muligt, vil havnepersonalet orientere gæstesejlere om bådejerens forventede hjemkomst. Hvis der er behov herfor, vil en midlertidig plads ved servicebroen kunne anvendes efter aftale med Havnekontoret.

7. Både må **ikke** anvendes til overnatning i perioden fra den 15. november til den 1. april. I den nævnte periode kan overnatning dog tillades i forbindelse med kortvarige ferieophold, weekends eller lignende. Overnatning i både på vinteropbevaringspladserne er forbudt.
8. I perioder, hvor bådejeren **ikke** benytter den anviste bådplads, kan Havnekontoret disponere over denne.
9. Ved brug af havnens svingkran forbindelse med sø- og land sætning **skal** bådene være forsynet med slingmærker. Bådejeren er selv ansvarlig for anbringelse af løftestropperne i forbindelse med håndteringen af sin båd.
10. Sunkne både **skal** straks hæves af ejeren, og både, som har ligget sunkne i mere end 48 timer, kan uden varsel fjernes for ejerens regning og risiko.
11. Bådejere, der ønsker en anden bådplads end den oprindelige tildelte, kan indgive ansøgning herom til Havnekontoret. Ansøgeren vil, hvis der ikke findes ledige pladser, blive ført på intern rokeringsliste, man kan først blive skrevet på intern rokeringsliste, når man har haft sin tildelte bådplads i 3 år eller længere, er man på intern rokerings liste vil bytning blive foretaget, så snart det er muligt.
12. Ingen både, jolle vogne, trailere, vinterbukke/stativer, må sættes på havnens landareal uden tilladelse fra Havnekontoret. Henlæggelse af både ved servicebroer, flydebroer og slæbesteder må kun finde sted efter forudgående aftale med Havnekontoret.

13. Vinteropbevaring vil kun kunne tildeles bådejere med fast bådplads, og i det omfang, der er plads på land.

Alle bådejere der får tildelt en vinterplads, er forpligtet til at anvende lystbådehavnsens bådstativer. Hvis en båd ikke kan stå i standardstativerne, kan Havnekontoret give dispensation i andet stativ.

Ønskes båden op med mast, er båden speciel bred eller høj, vil der blive opkrævet leje af det ekstraudstyr, der skal til for at sikre en forsvarlig stativløsning.

Senest 14 dage inden båden skal på land kontaktes Havnekontoret med henblik på valg af standardstiv-størrelse og forhånds aftale om ekstraudstyr (støtteben, stævnstøtte, kædesikring). Kun forudbestilt/aftalt stativ og ekstraudstyr kan forventes leveret. Såvel stativstørrelse som ekstraudstyr besluttet af Havnekontoret. Dette gælder såvel i forhold til både der skal op med mast som øvrige både.

Som udgangspunkt skal havnens kransystem anvendes ved ophaling og isætning af fartøjer til og fra havnens stativer. Anden handling af fartøjer i forbindelse med vinterpladsopbevaring, kan kun ske efter henvendelse til Havnekontoret. Transport af fartøjer til og fra vinterpladsområder, kan kun ske via havnens transportsystem.

Havnekontoret kan ansøges om midlertidige anvendelser af Stativ /vinterplads. Der afkræves gebyr for de enkelte ydelser jf. takstbilaget.

Som udgangspunkt må der ikke monteres overbygning i forbindelse med vinterpladsen. Tvivlsspørgsmål rettes til Havnekontoret, der beslutter og evt. godkender i de enkelte tilfælde. Dette omhandler forhold omkring stabilitet, plads og manøvrer muligheder på vinteropbevaringspladserne. Bådpladslejer giver ubetinget havnens personale ret til at flytte båden hvis der er behov for det. Stativer skal være tilgængelige, således at disse umiddelbart kan flyttes.

Der må ikke være objekter, der forhindrer fri adgang til stativerne med løftevognen, herunder spande, dunke, fastlåste stiger, stilladser, eller andet. Stativ og båden skal til en hver tid være flytbar.

Bådejeren har pligt til at fjerne affald, malingsrester og lignende ved stativerne, både før og efter vinteropbevaring så vinterpladsen er pæn og ser ryddelig ud.

Det er ikke tilladt at have kemikalier, maling eller olie i beholdere stående under båden. Gentagne overtrædelser vil resultere i opsigelse af vinterplads.

El på vinterpladserne:

Båden må KUN være tilsluttet havnens elinstallation når der arbejdes med klargøring af båden. Forlades båden SKAL tilslutningen til el – standeren fjernes. Dette gælder også selv om der er slukket for kontakten.

Vinterpladsen skal være ryddet og rengjort senest den 1 .juni. Ikke mærket grej vil efter førnævnte dato blive fjernet og destrueret.

Både, hvor bådpladsen er opsagt, skal straks fjernes fra bådpladsen eller vinterpladsen. Herefter beregnes gæsteleje efter gældende regler.

Dem som har fast vinterplads, skal senest 15. november have taget båden på land eller have booket en optagning til en senere dato. Dem som ikke har fået deres båd på land eller booket en optagning til et senere tidspunkt, kan ikke være sikker på, at der er stativer til rådighed.

Stativer der er tilbage efter den 15. november, vil blive tilbudt dem som ikke har fast vinterplads.

Benyttes vinterpladsen ikke, sker der ikke refusion af vinterpladslejen.

Ubenyttede vinterpladser udlejes til øvrige bådejere.

I havnens masteskure må kun henlægges master/bomme, der er **afriggede** og **mærket** med navn og pladsnummer.

Salingshorn, stag, vant og sejl skal være afmonteret og må ikke opbevares i masteskurene.

Ved opsigelse af bådpladsen skal master/bomme fjernes fra masteskurene. Undlades ovenstående, vil tingene blive fjernet - senest ved den årlige oprydning og rengøring af masteskurene.

På vinterpladserne skal alt malingsafskrab og slibestøv opsamles, der må ikke ske spild på jorden. Afrensning af bundmaling må kun finde sted med værktøj tilsluttet støvsuger. Egnede og godkendte slibeværktøjer kan lejes på Havnekontoret, kemisk afrensning af bunden er ikke tilladt.

Skal båden blæses ren med sand/is/lava, SKAL dette meldes til havnekontoret, det er et ufravigeligt krav at båden pakkes helt ind, således der ikke sker spredning af støv og bundmaling til omkringliggende områder. TBT holddig maling er ikke tilladt at benytte.

Når der bundmales, skal man sørge for afdækning således der ikke sker spild direkte på jorden.

14. Det er den enkelte bådejers ansvar at indhente en godkendelse fra eget forsikringssselskab, om optagning med mast. Herunder krav om yderligere sikring af det enkelte fartøj, eventuelt montering af yderligere benstøtter. Bådejere, der ønsker båden på land med mast, skal aftage sejl, bom og andre aftagelige dele, der vindmæssigt kan belaste båden unødigt.
15. Jolleplads på land kan tildeles, såfremt der er plads, jolle- og optimistejere, uanset om vedkommende bor i Tårnby Kommune. Når årslejen er registreret som betalt, fremsendes et bådnummer der **skal** anbringes synligt på båden, selv om båden er overdækket med presenning. Alt umærket grej fjernes og destrueres. Havnekontoret anviser plads.
16. Affald skal lægges i de opstillede affaldscontainere/poser.
17. Udtømning af olie og olierester i havnen er forbudt. Havnekontoret anviser miljøcontainerplads på havnens område.
18. Al ind- og udsejling af havnen skal ske med langsom fart. (Max.3 knob).
19. Badning og dykning i havnen er forbudt.
20. På moler og broer må der ikke grilles, der henvises til havnens grillpladser.

Brug af vinkelslibere og andet gnistskabende værktøj ombord og på broer er ikke tilladt. Endvidere skal man på vinterpladserne udvise forsigtighed ved brug af ovennævnte værktøj.
Vask med højtryksrenser når båden ligger i vandet på sin plads, er ikke tilladt, skal der vaskes båd med brug af højtryksrenser henvises til nordlige kajstrækningen ved maste kranen.
21. Efter benyttelse af havnens fællesfaciliteter sørger **brugerne** selv for oprydning m.m., da det er i alles interesse, at disse er tilgængelige og brugbare.

22. Al kørsel på moler, broer, gangstier og plæner er forbudt. Kørsel på moler og kajarealer må kun finde sted efter særlig tilladelse fra Havnekontoret. Erhvervsmæssig havnerelateret kørsel er dog undtaget. Cykler skal placeres i cykelstativer.
23. Benyttelse af bådpladsen helt eller delvis til erhverv må ikke finde sted. Dette betyder at det f.eks. ikke er tilladt at udleje sin båd via Airbnb, Boatflex eller lignende ordninger.
24. Tilslutning til havnens EL-system må kun ske med grej, der opfylder stærkstrømsbekendtgørelsens krav til udendørs brug. Ulovlige ledninger og stik klippes uden varsel.
Der opkræves særskilt afregning af strøm, via opsatte betalingsstandere. Det er ikke tilladt at tilkoble og lade elbiler til havnens anlæg. Elscootere eller andre elkøretøjer, må kun tilkobles hvor der kan ske betaling for strømmen. Dvs. evt. opladning kun må ske via opsatte betalingsstandere.
25. Fiskeri, jagt og brug af skydevåben på havnens område er forbudt.
26. Løse hunde må ikke færdes på havnens område.
27. Overtrædelser af de for havnen gældende reglementer, kan medføre opsigelse/bortvisning fra havnen.
28. Takster for de forskellige lejeafgifter og ydelser godkendes hvert år i Kommunalbestyrelsen. Hvis eksterne operatører ønsker at købe løft, transport af stativ, leje af stativ pr. dag eller leje af vinterplads pr. dag sker det til samme takster som bådejerne betaler jf. takstbladet.
29. Gæstesejlere skal overholde gældende ordensbestemmelser. Der afkræves dagsleje for opholdet i lystbådehavnen.
30. Autocampere skal benytte de dertil indrettede og skilte P-plads områder. Der afkræves dagsleje for opholdet. Det er ikke tilladt at "campere" på området, herved at opholde sig på pladsen i en længere periode, slå lejr, have opslåede fortelte og teltlignende konstruktioner på taget eller gøre lignende større indrettelser på parkeringsarealet. Dette betragtes som camping, og kan alene ske på en campingplads.

REGLER FOR TILDELING AF BÅDPLADSER I KASTRUP LYSTBÅDEHAVN

1. Fast bådplads i Kastrup Lystbådehavn tildeles kun personer med fast bopæl i Tårnby Kommune. Der kan kun tildeles den enkelte bådejer en bådplads. Ansøgere med lejede både kan ikke anvises plads.
2. Bådejere, der har haft bådplads i Kastrup Lystbådehavn i en sæson, har fortrinsvis ret til at løse bådkort til havnen i den følgende sæson, såfremt vedkommende stadig har bopæl i kommunen.
Dette gælder dog ikke, såfremt en bådejer tilsidesætter sine pligter efter dette reglement eller havnens ordensbestemmelser eller undlader at meddele oplysninger, som Havnekontoret måtte fordr.
3. Bådejere, der har afhændet deres både, kan bevare retten til at er hverve bådplads i en sæson mod at betale samme leje, som de skulle betale, hvis de fortsat var ejer af den pågældende båd.
Hvis bådpladsen ikke benyttes fra begyndelsen af næstfølgende sæson, bortfalder retten.
Lystbådehavnen er åben hele året.
4. Såfremt der ikke er ledige bådpladser i havnen, opføres beboere i kommunen - efter skriftlig ansøgning - på en venteliste. Tildeling af ledige pladser foretages af Havnekontoret i den rækkefølge, ansøgerne er opført på ventelisten, under hensyn til bådens størrelse, pladsforholdene i havnen og øvrige skibstekniske forhold, som Havnekontoret finder det nødvendigt at tage hensyn til.
5. Der opkræves et årligt gebyr, for at stå på ventelisten til en bådplads.
6. Når der tildeles en ansøger bådplads, skal pladsen tages i brug senest ved sæsonens begyndelse, da retten til pladsen ellers bortfalder. Tages pladsen ikke i brug straks, betales dog havneleje fra tildelings-tidspunktet.
7. Ved ibrugtagning af bådpladsen skal ejerforholdet til mindst halvparten af den anmeldte båd være dokumenteret på fyldestgørende måde, og sådan dokumentation kan forlanges hvert år ved fornyelse af chipkort.
8. Tildelingen af bådplads er personlig, og pladsen må ikke overdrages, udlånes eller fremlejes til andre. Bådpladser kan dog efter ansøgning

følge båden i tilfælde af overdragelse mellem ægtefæller og mellem forældre og børn.

Enhver ændring i ejerforholdet til båden skal meddeles Havnekontoret. Hvis 2 parthavere ejer hver en halvpart af en båd, kan bådpladsen overdrages fra den ene parthaver til den anden, såfremt vedkommende opfylder betingelserne for tildeling af en bådplads ifølge ventelisten, og partnerskabet er meddelt Havnekontoret.

Såfremt parthaver ikke har fast bopæl i Tårnby Kommune, og der ikke findes ansøgere fra ventelisten med fast bopæl i Tårnby Kommune, kan bådpladsen udlejes på 3-årig kontrakt. Bådpladsen kan dog overdrages såfremt medejeren er bosat i Tårnby og var registreret som medejer da bådpladsen blev tildelt.

9. Flytning skal meddeles til Havnekontoret. Flytter en indehaver af fast bådplads fra Tårnby Kommune, bortfalder alle rettigheder med årets udgang.
10. Ledige bådpladser i Kastrup Lystbådehavn **kan** udlejes på 3-årige kontrakter til personer, som ikke har fast bopæl i Tårnby Kommune. Der kan kun udlejes på åremålskontrakter til udenbys borgere, såfremt der ikke på ventelisterne findes ansøgere med fast folkeregister adresse i Tårnby Kommune. 3-årige kontrakter kan forlænges, såfremt der ikke findes ansøgere fra ventelisten med fast bopæl i Tårnby Kommune.
11. I tidsrum, hvor bådejeren ikke benytter den anviste plads, kan Havnekontoret disponere over den og de på bådpladsen anbragte fortøjninger.
12. Havnelejen for de faste pladser skal være betalt forud inden 31. januar hvert år, da retten til pladsen ellers mistes. Mistes retten til bådpladsen, betales der gæsteleje efter gældende regler, indtil båden forlader havnen. Der gives ikke henstand ved indbetaling af havneleje, ved tildeling af bådplads betales havneleje fra tildelingstidspunktet. Ved opsigelse fra bådejerens side, efter den 31. januar tilbagebetales der 12 dele af indbetalt årsleje. Opsiges bådpladsen fra Havnens side gives der ikke refusion for havneleje. Både der henstår ved opsigelsesperiodens udløb, afkræves gæsteleje. Der gives ved opsigelse ikke refusion for leje, vedr. joller, trailerpladser, grejskure samt vinterpladser.

13. Ethvert fartøj med plads i Kastrup Lystbådehavn **skal** være ansvarsforsikret. Kopi af policen skal uopfordret afleveres på Havnekontoret. Kvittering/dokumentation for betaling skal fremvises på Havnekontoret årligt.
14. Se standardreglementet for danske lystbådehavne.

DISPENSATION FRA NÆRVÆRENDE BESTEMMELSE SAMT FORTOLKNING HERAF AFGØRES AF KOMMUNALBESTYRELSEN

Godkendt i Kommunalbestyrelsen i Tårnby Kommune, den 28.04.2020

SØSPORTENS SIKKERHEDSRÅD

1. Lær at svømme.
2. Lær at sejle.
3. Lær søens færdselsregler.
4. Hold båden i orden.
5. Hold udstyr og redningsmidler i orden.
6. Undersøg vejrforholdene.
7. Vis hensyn overfor store skibe.
8. Ved kæntring bliv ved båden.
9. Bland ikke spiritus og søsport.
10. Giv ikke anledning til unødigt ængstelse ring hjem!

Ordensreglement for Kastrup Strandpark Lystbådehavn og for Kastrup gammel havn.

Trafik-, Bygge- og Boligstyrelsen fastsætter i medfør af § 15, stk. 2 i Lov om havne (Lbk. nr. 457 af 23. maj 2012) at:

- Havnens navn:
Kastrup Strandpark lystbådehavn
- Havnens ejer:
Tårnby Kommune
- Havnemyndigheden for Kastrup Strandpark Lystbådehavn er:
Havnefoged ansat af Tårnby Kommune
Tårnby Kommune
- Kontaktinformation til havnen:
Kastrup Strandpark 31
2770 Kastrup
Tlf.: 32 50 21 27
Mail: kl.tf@taarnby.dk
CVR nr.: 20 31 04 13
- Kastrup Strandpark Lystbådehavns søområde er beliggende inden for de nedenstående koordinater:

Kastrup Strandpark Lystbådehavn består af 2 bassiner, et sydligt og et nordligt:

- 1) 55° 64,44 N - 12° 64,86 E
- 2) 55° 64,45 N - 12° 65,07 E
- 3) 55° 64,89 N - 12° 65,18 E
- 4) 55° 64,36 N - 12° 65,30 E
- 5) 55° 64,14 N - 12° 65,53 E
- 6) 55° 64,07 N - 12° 65,40 E
- 7) 55° 64,04 N - 12° 65,42 E
- 8) 55° 64,02 N - 12° 65,37 E

Se i øvrigt havneplan, bilag 1.

- Det til enhver tid gældende standardreglement for overholdelse af orden i danske lystbådehavne og mindre fiskerihavne (Bek. nr. 9139 af 15. april 2002) er gældende for Kastrup Lystbådehavne (Bilag 2).

Særlige regler for Kastrup Strandpark Lystbådehavn:

A.1:

Automobildæk eller lignende må ikke anvendes som fendere.

A.2:

Hvis man skal på land med mast, skal man aftage sejl, bom og andre aftagelige dele, der vindmæssigt kan belaste båden unødigt

A.3:

Salingshorn, stag, vant og sejl skal være afmonteret og må ikke opbevares i masteskurene.

Master som ikke er markeret i masteskuerne, vil blive fjernet - senest ved den årlige oprydning og rengøring.

A.4:

Al ind og udsejling af havnen skal ske med langsom fart. (max. 3 knob).

A.5:

Al kørsel på moler, broer, gangstier og plæner er forbudt. Kørsel på moler og kajarealer må kun finde sted efter særlig tilladelse fra Havnekontoret.

Erhvervsmæssig havnerelateret kørsel er dog undtaget.

Cykler SKAL placeres i cykelstativerne.

A.6:

Hunde skal være i snor på havnens område.

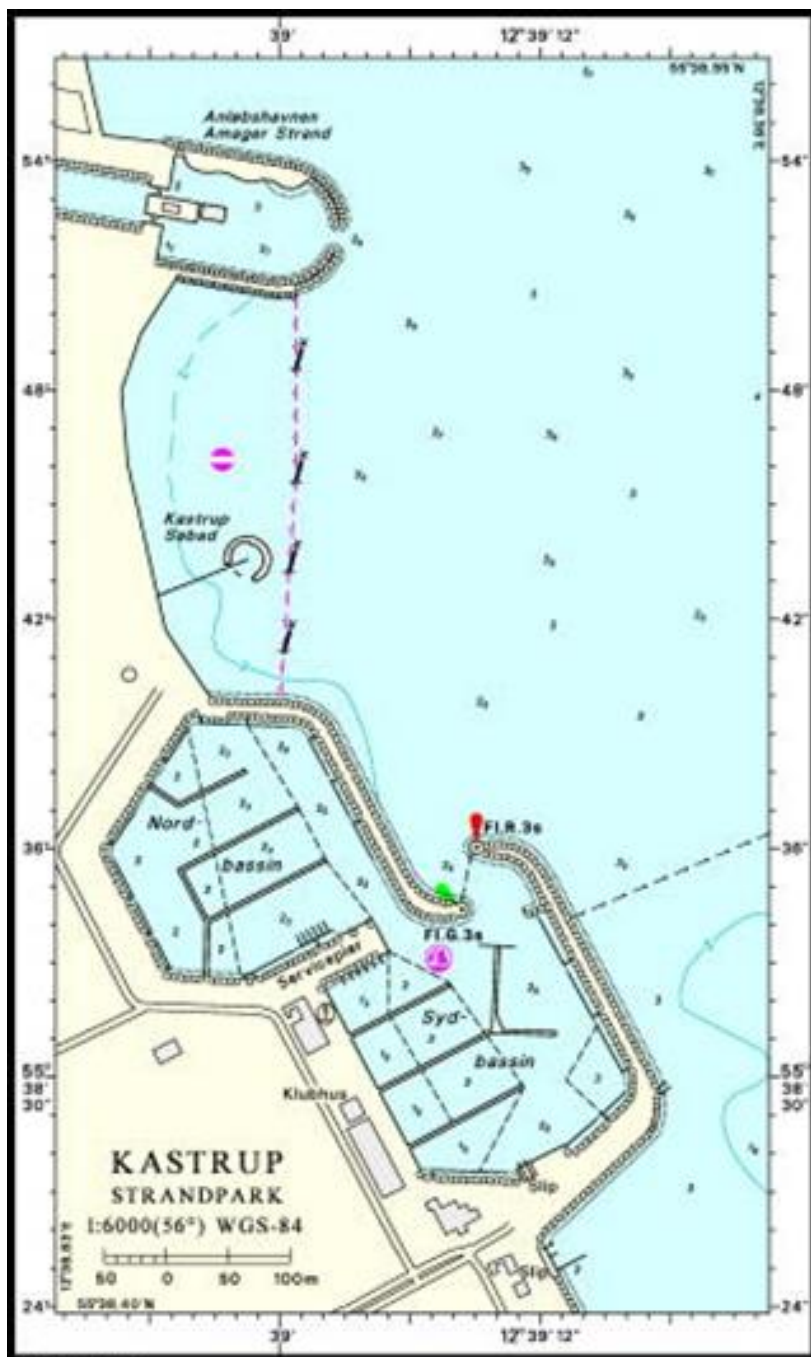
Kastrup Lystbådehavn kan i forretningsbetingelser, takstblade, vedtægter eller lign. fastsætte regler for tildeling, opsigelse af bådplads, betaling, vilkår for benyttelse mv. inden for havnens sø- og landområde.

Ordensreglementet træder i kraft d. 01.08.2020 og erstatter tidligere fastsat ordensreglement.

Bilag 1: Havneplan for Kastrup Strandpark Lystbådehavn

Bilag 2: Standardreglement for Lystbådehavne og mindre fiskerihavne

Bilag 1: Havneplan for Kastrup Strandpark Lystbådehavn



Bilag 2

Standardreglement for overholdelse af orden i danske lystbådehavne og mindre fiskerihavne.

1. Generelle bestemmelser

1.1 Føreren af ethvert fartøj i havnen samt havnens øvrige brugere har pligt til at gøre sig bekendt med indholdet af dette reglement, der gratis udleveres ved henvendelse til havnemyndigheden.

1.2 Overholdelse af orden inden for havnens område påses af havnemyndigheden.

1.3 Politiet, det kommunale redningsberedskab, fiskerikontrollen og andre myndigheder udfører opgaver inden for havneområdet efter lovgivningens almindelige regler og kan benytte slæbesteder efter behov.

1.4 Havnemyndigheden skal i tjenestetiden være iført uniform eller uniformskasket, men skal i øvrigt legitimere sig, hvis det forlanges.

2. Regler for opankring, sejlads, fortøjning m.m.

2.1 Fartøjer må ikke ankre inden for havnens søområde uden bydende nødvendighed, medmindre havnemyndigheden har givet særlig tilladelse dertil.

2.2 Fartøjer, der tillades opankret uden for havnens ydreværker, men inden for havnens søområde, skal føre forskriftsmæssige signaler (sort kugle eller ankerlanterne).

2.3 Havnemyndigheden kan forlange, at ethvert fartøj, som ankrer inden for havnens søområde, flyttes, hvis havnemyndigheden skønner, at fartøjet hindrer fri og sikker passage. Såfremt ankringen ikke er ophørt til det af havnemyndigheden fastsatte tidspunkt, kan havnemyndigheden lade fartøjet flytte for ejerens regning og risiko.

2.4 For sejladsen inden for havnens område gælder de af Søfartsstyrelsen til enhver tid udfærdigede regler for sejlads m.m. i visse danske farvande samt evt. særlige regler, der måtte fremgå af ordensreglementets individuelle del.

2.5 Sejlads inden for havnens område skal foregå med hastigheder, der ikke overstiger opslåede fartgrænser eller imangel af sådanne med så lav hastighed, at der ikke voldes ulempe for andre. Der skal manøvreres således, at der ikke er risiko for beskadigelse af havne anlægget.

2.6 Fastlæggende fartøjer må bortset fra nødvendigforhaling ved "lastning/losning", reparation, brændstofpåfyldning m.m. kun anbringes ved de anviste (tildelte)pladser.

2.7 Gæstende fartøjer skal snarest melde deres ankomst til havnemyndigheden. Gæsten skal forhale til en anden plads, hvis en sådan anvises af havnemyndigheden, eller dersom pladsen ønskes brugt af et fartøj, som har fået pladsen anvist.

2.8 Efterkommes et givet påbud ikke, kan havnemyndigheden lade fartøjet flytte for ejerens regning og risiko.

2.9 Alle fartøjer, der benytter havnen, er forpligtet til at anvende fortøjninger og affendring, der er afpasset efterfartøjets størrelse og under alle forhold holderfartøjet inden for den anviste plads.

2.10 Fartøjer må ikke fastholdes ved ankre eller trosser, som helt eller delvist spærrer farvandet i havnen, uden havnemyndighedens tilladelse, og når det forlanges, skal de slækkes for andre både.

2.11 Fartøjsejeren har ubetinget pligt til jævnlige tilsyn sit fartøj, når det henligger i eller på havnen og sørge for, at det er lænset, vel fortøjet og affendret i begge sider, ligesom fartøjsejeren under oplægning på land har ubetinget ansvar for at sikre, at fartøjet er forsvarligt afstivet, og at eventuel afdækning er passende fastgjort.

2.12 Bliver det af pladshensyn nødvendigt, at flere fartøjer ligger på siden af hinanden, skal de, som ligger nærmest bolværket, affinde sig med, at mandskabet fra de udenpå liggende fartøjer har fri og uhindret passage overdækket. Mandskabet fra de yderste både skal så vidt muligt passere over fordækket på de inderste både.

2.13 Slæbejoller og lignende må kun anbringes vedfartøjet, såfremt det kan ske uden gener for andrefartøjer.

2.14 Fartøjer, der ligger fortøjet, skal fastgøres og lignende således, at det ikke klapper unødigt modmasten.

2.15 Et fartøj må ikke oplægges i eller på havnen uden havnemyndighedens forudgående tilladelse. En sådan tilladelse vil i givet fald indeholde de fornødne praktiske anvisninger, betingelser om økonomisk sikkerhed, overholdelse af givne tidsfrister, tilsynspligt m.v.

2.16 Efterladte, sunkne eller strandede fartøjer kan havnemyndigheden forlange flyttet inden for en af havnemyndigheden fastsat rimelig tid. Efterkommes et pålæg herom ikke, kan havnemyndigheden efter endnu en meddelt frist lade fartøjet fjerne og sælge for ejerens regning. Inden salget skal havnen så vidt muligt give ejeren besked. Provenuet fra et salg kan anvendes til hel eller delvis dækning af havnens omkostninger.

Såfremt en uafhængig vurderingsmand har erklæret, at fartøjet er værdiløst, eller at dets værdi ikke overstiger de skønnede salgs omkostninger, kan havnemyndigheden skaffe fartøjet bort efter at have givet skriftlig meddelelse herom til ejeren. Såfremt ejeren eller dennes opholdssted er ukendt for havnemyndigheden, kan meddelelse i stedet gives ved opslag på fartøjet samt ved annoncering i et lokalt dagblad/ugeblad.

Uanset sådant salg eller bortskaffelse hæfter ejeren fortsat for fuld betaling af havnemyndighedens omkostninger.

2.17 Vrag må ikke indbringes i havnen uden havnemyndighedens udtrykkelige tilladelse. Et sådant vrag henligger i enhver henseende for ejerens regning og risiko.

3. Optagning, reparation, brændstof m.m.

3.1 Søsætning/optagning må kun foretages ved de af havnemyndigheden anviste bolværker, ramper og lignende.

3.2 Umiddelbart efter søsætning/optagning har fartøjsejeren pligt til at rydde kajen og landplads for bukke, vogne, støtter og andet grej.

3.3 Fartøjer, bådvogne og master m.m. må kun anbringes på de dertil bestemte arealer efter aftale med havnemyndigheden.

3.4 Fartøjer og bådvogne m.m., der henstår på havnens arealer eller henligger i havnens bassiner uden tilladelse, er havnemyndigheden berettiget til umiddelbart at fjerne for ejerens regning og risiko.

3.5 Benzin må ikke forefindes i fartøjer på land. Tankene skal tømmes og udluftes. Opbevaring af motorbrændstoffer, smøreolier og flaskegas på havnens område må kun finde sted med brandmyndighedens tilladelse.

3.6 Ved brændstofpåfyldning skal træffes alle forholdsregler til at sikre imod antændelse om bord eller på kaj.

4. Forskellige miljø-og ordensbestemmelser

4.1 Henkastning af affald af enhver art i havnebassiner eller på havnens område er forbudt. Der henvises til at benytte de affaldsbeholdere, der er opstillet på havnearealet.

4.2 Miljøfarligt affald såsom spildolie, malingrester, fortynder, udtjente oliefiltre og akkumulatorer må ikke anbringes i eller ved de almindelige affaldsbeholdere, men skal afleveres i de dertil indrettede specialbeholdere.

4.3 Reparationsarbejder eller lignende på skibe eller materiel, som henligger i havnen, skal foregå i henhold til gældende miljø- og arbejdsmiljøbestemmelser. Afrenset affald skal opsamles og bortskaffes i henhold til gældende bestemmelser således, at havnen ikke påføres et oprensings-, miljø- eller iltsvindsproblem.

4.4 Udpumpning af marinetoiletter eller tømning afholdning-/septiktanke i havnen er forbudt. Der henvises til brug af havnens toiletter og modtagefaciliteter.

4.5 Udpumpning af olieholdigt vand i havnen er forbudt. Vandet skal opsuges og tømmes i de særlige beholdere, der er opstillet på havnen, mærket "Spildolie" eller "Olieholdigt bundvand".

4.6 Afrensning af fartøjer, som er påført biocidholdig bundmaling, må alene finde sted ved eventuelle særligt indrettede vaskepladser.

4.7 Følgende aktiviteter må kun finde sted inden for havnens område med havnemyndighedens forudgående tilladelse:

- a) Afbrænding af fyrværkeri. Afbrænding af festfyrværkeri kræver dog tillige politiets tilladelse.
- b) Åben ild, herunder åben grill, om bord i fartøjet og på havneområdet i øvrigt uden for eventuelle dertil indrettede grill-pladser.
- c) Fiskeri.
- d) Vandskiløb, kapsejlad, benyttelse af sejlbretter, sejlad med vandscootere og lignende.
- e) Badning og dykning fra skibe eller bolværker.
- f) Placering af husbåde.
- g) Teltslagning og opstilling af campingvogne.

4.8 Havnemyndigheden kan give anvisninger vedrørende færdsel på havneområdet.

4.9 Parkering af campingvogne og bådtrailere må kun ske på de dertil særligt indrettede parkeringspladser.

4.10 Alt, hvad der findes, optages eller bjærges inden for havneområdet, skal straks anmeldes til havnemyndigheden.

5. Havneopsyn, ansvar og straffebestemmelser

5.1 Enhver, der befinder sig på havneområdet, har pligt til straks at efterkomme havnemyndighedens anvisninger og påbud, herunder også om at fjerne sig fra havnens område.

Hvis en fartøjsejer eller en anden bruger af havnen ikke efterkommer dette reglements bestemmelser eller de af havnemyndigheden givne pålæg så hurtigt, som det skønnes nødvendigt af myndigheden, er denne berettiget til at træffe de fornødne foranstaltninger til, at sådant sker. For beskadigelser, som derved måtte blive påført fartøjet med udstyr eller andre genstande, kan ejeren ikke forlange erstatning. Ejeren er pligtig til at erstatte de udgifter, som de udførte foranstaltninger måtte have medført.

5.2 Mener nogen sig forurettet af havnemyndigheden, kan sagen indbringes for havnebestyrelsen/havneudvalget, men et påbud skal under alle omstændigheder efterkommes.

5.3 Fartøjsejeren er ansvarlig for enhver skade (herunder tings-, person-, og følgeskade), der er forårsaget ved fejl eller forsømmelse udvist af fartøjsejeren eller øvrige besætningsmedlemmer. Ansvarer gælder skade, som direkte eller indirekte er forvoldt i forbindelse med anløbet af, opholdet i, brugen af eller afsejlingen fra havnen.

5.4 Havnemyndigheden er ansvarlig for skader på fartøjet eller dets besætning, såfremt skaderne er forårsaget ved fejl eller forsømmelse begået af havnemyndigheden.

5.5 Medmindre højere straf er forskyldt efter anden lovgivning, straffes overtrædelse af pkt. 2.1-2.2, 2.5-2.7, 2.9-2.15, 2.17, 3.1,3.5-3.6, 4.1-4.9 og 5.1, første afsnit, med bøde.