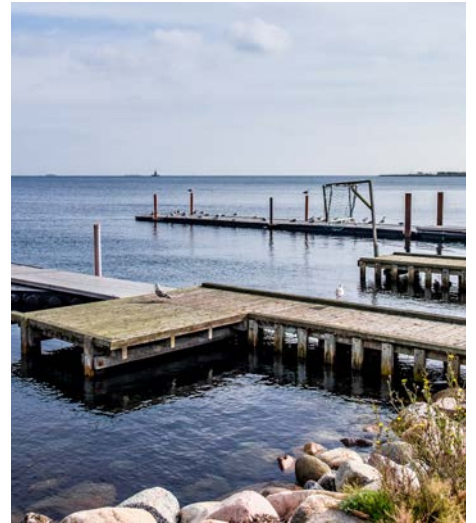


VISIONSPLAN FOR KASTRUP NY LYSTBÅDEHAVN 2022

Godkendt i Økonomiudvalget den 21. september 2022



Foto: Kurt Pedersen



Kortet viser det område, Visionsplanen har fokus på.

INDHOLDSFORTEGNELSE

- Forord ved borgmester Allan S. Andersen
- Hvorfor en visionsplan for Kastrup Ny Lystbådehavn?
- Processen
- Afgrænsning af området
- Kastrup Havns historie
- Klimaforandringernes betydning for havnens udvikling
- Uudnyttede potentialer - Kastrup Ny Lystbådehavn
- Tematiserede potentialer
- Bilag 1 - Kajakklubben Neptun
- Bilag 2 - Tårnby Forenings Råd
- Bilag 3 - Den Blå Planet
- Bilag 4 - Tårnby Naturskole
- Bilag 5 - Kastrup Tursejler Forening
- Bilag 6 – Kastrup Søbadere
- Bilag 7 – Kastrup Sejlklub
- Bilag 8 – Sneglehuset
- Bilag 9 – Udsagn fra menige borgere adspurgt på havnen
- Bilag 10 – Referenceprojekter til inspiration
- Bilag 11 – Opsamling fra borgermøde den 25. august 2021

”Mere fællesskab, mere liv, butikker, caféer, gallerier, bedre badeforhold, smuk promenade, udnyttelse af arealet mellem havnebassin og den blå planet, kystsikring.”

Udsagn fra menige borgere adspurgt
om deres behov og ønsker forskellige steder på havnen



FORORD VED BORGMESTER ALLAN S. ANDERSEN

Tårnbys beliggenhed ved vandet er et af kommunens aktiver, og det ses i særdeleshed i sommerhalvåret, hvor folk kommer fra nær og fjern for at nyde Øresund og alle de aktiviteter kyststrækningen byder på: Kastrup Strand, Kastrup Søbad, Blå Base, Kastrup Lystbådehavn, Den Blå Planet, Industrihavnen, Broforeningens havn og Den gamle Lystbådehavn. Dertil kommer hele den vestlige kyststrækning med det fredede Naturpark Amager og kysten mod Køge Bugt, som også bør nævnes som en del af Tårnbys herlighedsværdier.

De mange turister og befolkningstilvæksten i hovedstaden og omegnskommunerne kan mærkes. Der er et øget tryk på kommunens rekreative faciliteter, og det gælder også Kastrup Ny Lystbådehavn.

Det glæder mig, at vi har en aktiv havn med mange forskellige brugere. I forbindelse med den øgede aktivitet på Kastrup Havn er der i løbet af de sidste år kommet ønsker fra flere sider om mere mangfoldighed, mere liv, plads til nye aktiviteter og nye sammenhænge på havnen.



Disse behov og ønsker for udviklingen af havnen er anledningen til, at kommunalbestyrelsen har besluttet, at der skal udarbejdes en Visionsplan for Kastrup Ny Lystbådehavn, en plan som har fokus på mulighederne for fremtidens Kastrup Ny Lystbådehavn.

Hensigten med Visionsplanen for Kastrup Ny Lystbådehavn er at udpege de uudnyttede potentialer for en rekreativ udvikling af havnen, som kan komme mange forskellige brugergrupper til gode.

Planen udfolder ikke konkrete funktioner og design, men i stedet tegnes der de store linjer med udgangspunkt i indkomne idéer fra lokale virksomheder, foreninger og borgere.

Ideen med Visionsplanen for Kastrup Ny Lystbådehavn er:

- At bringe havnens nuværende og fremtidige interesser sammen om en koordineret udvikling af havnen
- At udpege havnens uudnyttede potentialer
- At sikre at Kastrup Ny Lystbådehavn i fremtiden vil være et af Tårnby Kommunes aktiver, som gør kommunen attraktiv for nye borgere
- At styrke borgernes livskvalitet gennem et aktivt kultur- og fritidsliv

Jeg håber, at visionerne i denne plan kan være med til at sætte retningen for udviklingen af en havn med flere gode opholdssteder, bedre adgang og mere aktivitet.

Oktober 2022

Allan S. Andersen
Borgmester

HVORFOR SKAL DER LAVES EN VISIONSPLAN FOR KASTRUP NY LYSTBÅDEHAVN?

Udarbejdelse af en Visionsplan for Kastrup Ny Lystbådehavn indgår i målsætninger og resultatkrav for 2020 på serviceområdet Havne. Kommunalbestyrelsen har besluttet, at der skal udarbejdes en Visionsplan for Kastrup Ny Lystbådehavn, der skal sikre en god retning for havnens udvikling som et attraktivt område for Tårnby Kommune.

Baggrunden for denne beslutning er en kombination af et øget pres på faciliteterne på grund af den tiltagende befolkningstilvækst og borgernes og brugernes ønsker om, at havnens potentialer bliver beskrevet og belyst, fordi det øgede pres kræver nye tiltag, der kan tilgodese en bred målgruppe.

Formålet med denne Visionsplan er ikke at beskrive konkrete løsninger, men at pege på generelle behov, ønsker og mulige scenarier. De konkrete tiltag vil blive udviklet i samarbejde med lokale borgere, interessenter og myndigheder med afsæt i Kommunalbestyrelsens ønsker og prioriteringer.

Siden år 2000 er der flyttet mere end 50.000 borgere til Amager. Udviklingen fortsætter. Frem til 2030 forventes en yderligere tilvækst på godt 30.000 indbyggere. Selvom langt den største tilvækst sker på den københavnske del af Amager, giver tilvæksten sig til udtryk i et markant øget pres på Tårnby Kommunes idrætsfaciliteter og rekreative områder.





Foto: Kurt Pedersen

Der er cirka 1000 på venteliste til bådpladser i Kastrup Lystbådehavn, hvor det anslås, at 8 ud af 10 henvendelser kommer fra borgere fra andre kommuner end Tårnby.

I løbet af de kommende år forventes den østlige ringvej fastlagt. Det vides endnu ikke, hvilke konsekvenser ringvejens kobling på Øresundsmotorvejen eventuelt kan få for Kastrup Gamle Lystbådehavn. Det er en ubekendt faktor, der er årsagen til at Kastrup Gamle Lystbådehavn ikke er med i denne Helhedsplan. Under alle omstændigheder gør den øgede trafik; biler, cykler, gående, løbende, svømmende, badende og sejrende det meget oplagt at tænke i arealoptimering og flerfunktionalitet.

Hvordan udnyttes de arealer bedst muligt til glæde for så mange borgere som muligt? Hvordan kan vi indrette faciliteterne i området, så de kan bruges til flere formål, enten samtidigt eller tidsforskudt? Det vil være en vigtig øvelse. Mere vidtgående vil det være på et tidspunkt at tænke i arealindvending.

– Arealindvinding er en væsentlig del af Amagers historiske forudsætning og er fortsat en meget anvendt metode i København, jf. udviklingen i Syd- og Nordhavnen og nu Lynetteholmen som står klar til realisering allerede i 2022.

Umiddelbart kunne en arealindvinding tænkes på ydersiden af Kastrup Ny Lystbådehavn, ud for rensningsanlægget lige nord for Den Blå Planet eller i forbindelse med Kastrup Gamle Lystbådehavn på et tidspunkt i forbindelse med eventuelle afledte konsekvenser af Øster Ringvejs kobling på motorvejen.

Alt andet lige vil mere aktivitet og liv i havnen også betyde et øget behov for p-pladser. I relation til Kastrup Ny Lystbådehavn har den nye stabelbare stativløsning til vinteropbevaring af både fra sommeren 2020 haft en synligt positiv effekt. Der skal fremadrettet tænkes i parkeringsmuligheder for såvel biler som cykler. Dette i forhold til de mange forskellige gæster til havnen, men også i forhold til bådejerne.

PROCES - VISIONSPLAN FOR KASTRUP NY LYSTBÅDEHAVN



For at udvikle en god og alsidig havn er det nødvendigt med et bredt samarbejde mellem kommunen, eksisterende- og fremtidige brugere af havnen, virksomheder og klubber.

Kommunen inviterede i september 2020 til workshop - repræsentanter fra den eksisterende brugergruppe bestående af:

- SAMKAS (Sammenslutningen af Motorbåds- og Sejlklubber i Kastrup Lystbådehavne)
- Kastrup Søbadere
- Kajakklubben Neptun
- Restaurant Kastrup Strandpark
- Hellers
- Sneglehuset
- Havnekontoret
- Blå Base
- Den Blå Planet
- KTIS (Kastrup Tårnby Idrætssammenslutning)
- TFR (Tårnby Foreningsråd)
- Kommunalbestyrelsens Sekretariat
- Samt Teknisk Forvaltning: Plan, Byg og Miljø

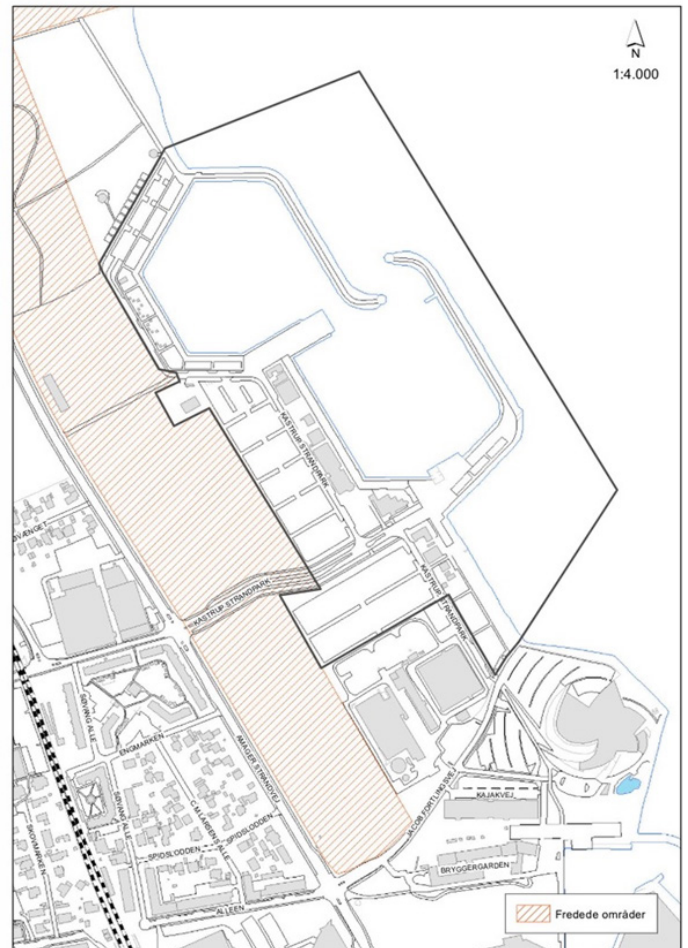
Efter et inspirationsoplæg fra udviklingskonsulent Oliver Vanges fra Lokale- og Anlægsfonden diskuterede deltagerne udviklingen af Kastrup Havn i grupper. Grupperne var blandede på tværs af interesser og repræsentantskab. Temaerne, som blev diskuteret i grupperne, var Fysiske forandringer, Inventar på havnen, Aktiviteter og events og Nye ideer. Alle grupper præsenterede til slut, hvad de var blevet enige om kunne være ideelt at fokusere på i forhold til udviklingen af Kastrup Ny Lystbådehavn.

Herefter blev alle interessenter inviteret til at indlevere et skriftligt oplæg med idéer, behov og ønsker til fremtidens Kastrup Ny Lystbådehavn.

Første udkast til Visionsplanen tog afsæt i workshoppen, de skriftlige input samt en række interviews lavet med tilfældige borgere og potentielle fremtidige brugere af havnen.

Med afsæt i første udkast til Visionsplanen for Kastrup Ny Lystbådehavn blev der i august 2021 afholdt et åbent borgermøde for alle interesserede borgere. Her fik interessenterne anledning til at kommentere på indholdet i udkastet Visionsplanens. Nærværende endelige Visionsplan er lavet på baggrund af dette åbne borgermøde og de input der kom ind i forbindelse med afholdelsen af en åben workshop.

AFGRÆNSNING AF OMRÅDET, POTENTIELLE BYGGEFELTER OG FREDEDE AREALER



Kortet viser projektområdet og de tilstødende fredede arealer.

På matrikelkortet ses det område, som Visionsplanen har fokus på. Det strækker sig fra Den Blå Planet i syd til havnens afslutning i nord og fra havnebassinet mod øst til opbevaringspladser og p-pladser mod vest. Den Gamle Lystbådehavn er ikke en del af Visionsplanen, da dens fremtid er usikker på grund af de igangværende planer om en havnetunnel.

De grønne rekreative arealer bag havnen og Kastrup Søbad er heller ikke en del af Visionsplanen, da hensigten er at skabe et skarpt fokus på havnen som rekreativt byrum. Dertil kommer, at hovedparten de grønne friarealer er fredede, hvilket vil kunne give udfordringer. På kortet ses

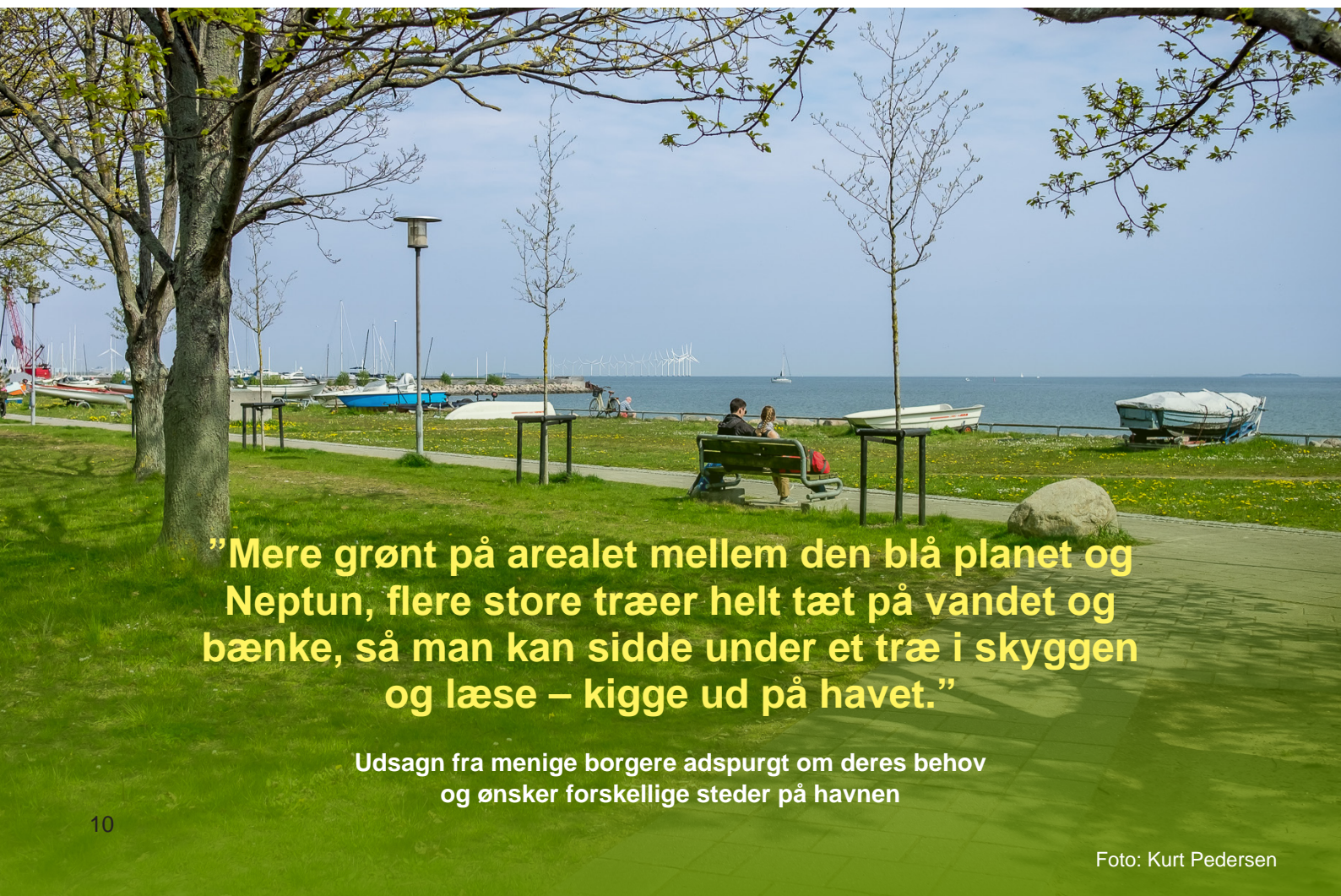
en optegnelse over de fredede områder, der grænser op til projektområdet.

Ikke alt kan lade sig gøre i og omkring Kastrup Ny Lystbådehavn, da den ligger i et område, der er reguleret af en række bestemmelser efter såvel Planloven som Naturbeskyttelsesloven. Det betyder, at der vil være forhold som Tårnby Kommune ikke frit kan beslutte og som kan få indflydelse på eventuelle fremtidige projekters udformning og mulige realisering.

Man kan læse om området omkring havnen i lokalplan [34-Kastrup Strandpark](#) på taarnby.dk



På kortet til venstre kan man se de relevante byggefelter i projektområdet optegnet fra lokalplanen.



”Mere grønt på arealet mellem den blå planet og Neptun, flere store træer helt tæt på vandet og bænke, så man kan sidde under et træ i skyggen og læse – kigge ud på havet.”

Udsagn fra menige borgere adspurgte om deres behov og ønsker forskellige steder på havnen

KASTRUP HAVNS HISTORIE



Kastrup Marina under opførelse.
Fotograferet fra brandvæsenets 30 meter høje stige i efteråret 1986.
Foto: Stads- og Lokalarkivet, B1475

Tårnby Kommune havde allerede i 1936 købt Thyges Bro i Maglebylille med henblik på at indrette arealet til lystbådehavn. I 1944 blev området dog eksproprieret af staten til brug for Københavns Lufthavn. Derfor faldt planerne om den første lystbådehavn i kommunen til jorden i første omgang.

Selv om staten godkendte nye planer i 1949, og gav detailplanerne det blå stempel i 1951, ønskede man i 1952 dokumentation for behovet.

Forud havde Tårnby Kommune skulle søge om lov til at købe materialer, der var mangelvarer efter krigen. Man fik afslag på jern til spunsvæggen, selvom man ville prøve at købe det brugt. I stedet foreslog kommunen, at kajmuren skulle støbes i grov beton og molerne bygges af fyld fra havnens udgravning.

Lystbådehavnen blev endelig godkendt af staten i maj 1953. I 1954 blev den første lystbådehavn åbnet i Tårnby Kommune.

I havnen blev der plads til, i første omgang, ca. 140 både. Hurtigt kom der en lang venteliste og kommunalbestyrelsen besluttede i 1975 at opføre en ny lystbådehavn nord for Kastrup Industrihavn, der hvor den gamle syrebro lå.

I maj 1978 stod første etape af den nye havn færdig, som igen blev udvidet i 1983. Det nordlige bassin kom til at rumme ca. 350 pladser. Dengang var det Øresundskystens største lystbådehavn. Så blev kapaciteten i alt på 825 kølbåde og 75 joller. Også på land var der gjort plads til vinterbådpladser.

KASTRUP NY LYSTBÅDEHAVN OG TURISME



Foto: Kurt Pedersen - Amager Fotoklub

Der er potentiale for at flere gæster kan indbydes til at opleve det lokale og nære miljø i Kastrup Ny Lystbådehavn, såfremt nogle af de uudnyttede potentialer for aktiviteter og ophold som skitseret i denne Visionsplan realiseres.

Kastrup Ny Lystbådehavn tiltrækker allerede gæster fra nær og fjern. Der ses blandt andet et jævnt stigende antal gæstesejlere. Mange kommer gående og løbende og cyklende og naturligvis også i bil.

De fine bademuligheder langs stranden, arkitekturperlen Kastrup Søbad "Sneglen", og den udbyggede infrastruktur med nærhed til metro, bus og lufthavn giver gode rammer for at gøre det nemt og attraktivt for flere at gæste havnen. Der er alle-

rede skabt grundlag for mere turisme ved at give mulighed for autocamper p-plads på havnens parkeringsområder (vinteropbevaringsplads nr.8) i sommermånederne. Der er 6 pladser dedikeret til autocamperne i vintermånederne.

Som nabo til havnen ligger Den Blå Planet, Nord-europas største akvarium. Her kommer mange internationale turister, og Den Blå Planet er med i top 20 af Danmarks mest besøgte attraktioner. Tårnby Kommune har et højt antal af overnattende turister i kraft af nærheden til lufthavnen. Flere af disse hoteller er i gåafstand til Kastrup Ny Lystbådehavn.

Ny byudvikling langs Amager Strandpark / Kastrup metrostation og det nærliggende Scanport havne- og kontormiljø inklusive Ferring-bygningen tiltræk-



Himmel og Havn 2018

ker også folk til området. Restaurant Kystens Perle, som ligger midt mellem den gamle havn og Kastrup Ny Lystbådehavn, har stor tiltrækningskraft med lokal identitet og atmosfære samt fine muligheder for udeservering.

Der er også attraktioner i området, som vil kunne drage fordel af flere turister i havneområdet, og samtidig tilbyde gæsterne en supplerende oplevelse til havnemiljøet. Eksempelvis det statsanerkendte Kunstmuseum Kastrupgårdsamlingen med sin kombination af skiftende særudstillinger, den permanente samling af grafiske værker og Th. Philipsen samlingen.



Også en række kommercielle aktører, som det varierede udbud af cafeer, restauranter og biograf i Kastrup, vil kunne have nytte af flere gæster i området.

For at der kan opstå et naturligt flow, skal der skabes gode oplevelsessammenhænge.

Det naturlige flow af gæster og turister opstår ikke altid af sig selv, men kan hjælpes på vej. Turisternes og gæsternes mulighed for at bevæge sig skal formidles f.eks. med skiltning mellem områderne og henvisning til andre oplevelser, bycykler til rådighed til nem mobilitet mellem områderne, en bred opmærksomhed hos aktørerne til at bruge og henvisne til hinanden.

KLIMAFORANDRINGERNES BETYDNING FOR HAVNENS UDVIKLING

I Tårnby Kommunes Risikostyringsplan fremgår det, hvordan Tårnby Kommune vil skybruds- og stormflodssikre kommunen. Kastrup havn er naturligvis omfattet af planen, og det betyder, at de anlægsprojekter der måtte komme ud af Visionsplanen for Kastrup Havn skal leve op til de mål, der er angivet i Risikostyringsplanen.



UUDNYTTEDE POTENTIALER - KASTRUP NY LYSTBÅDEHAVN

Med afsæt i input fra nuværende brugere og fremtidige brugere af havnen, tegner der sig en række generelle visioner for fremtidens Kastrup Havn.

- Kastrup Ny Lystbådehavn skal udvikles til et aktivt og varieret sted, som indbyder til badning (ikke i selve havnen), leg, bevægelse og ophold - både på vandet og på kajerne langs med vandet
- Kastrup Ny Lystbådehavn skal være en havn med en varieret og rig flora og fauna på land og i vandet
- Kastrup Ny Lystbådehavn skal tilgodese en bred målgruppe – både handicappede, børn, unge såvel som ældre – både dem der ønsker ro og dem der ønsker puls
- Kastrup Ny Lystbådehavn skal have plads til alle typer af både – fra kajaker over motorbåde til store sejlskibe
- Kastrup Ny Lystbådehavn skal danne rammen om mange forskellige vandaktiviteter
- Kastrup Ny Lystbådehavn skal have flere steder, hvor man kan købe mad og drikke. Både permanente og midlertidige steder for eksempel caféer, foodtrucks og en dagligvarebutik
- Fællesskabet og samarbejdet på tværs af foreninger, institutioner og erhvervsliv skal styrkes
- Kastrup Ny Lystbådehavn skal sikres mod stormflod og havvandsstigninger

TEMATISEREDE POTENTIALER – MED AFSÆT I EKSISTERENDE OG FREMTIDIGE BRUGERES BEHOV OG ØNSKER

Med afsæt i de eksisterende og fremtidige brugeres input tegner der sig en række behov og ønsker, som er tematiserede i de følgende afsnit. Læs de mere detaljerede input i bilagsmaterialet.

Børn og unge

- Flere aktiviteter for børn og unge med et maritimt læringsperspektiv – både på land og i havet
- Når havnen udvikles, skal børn og unge tænkes ind som en vigtig målgruppe
- Der mangler gode steder man kan fiske fra i relation til havnen, hvor både børn og voksne kan være med. Hvis man etablerer et rev i havet omkring havnen, vil biodiversiteten stige og dermed også forekomsten af fiskearter

Sejlads

- Det skal være nemmere at komme i direkte kontakt med vandet, og man skal lettere kunne komme fra vandet og op på kaj, broer og promenader. Derfor er der brug for flere steder, hvor kajkanten bliver niveau-delt, så afstanden til vandet bliver mindre
- Flere blå støttepunkter, hvor man kan lægge til med kajak og andre bådtyper
- Der efterspørges flere større bådpladser, hvilket fordrer en udvidelse af havnebassin med ny mole
- Forbedring af slæbestedet, som bruges til at hive kajaker op

Nye aktiviteter og arrangementer

- Der efterspørges dykker/snorklefaciliteter
- Der ønskes flere opholdsmuligheder, hvor den gode udsigt er tænkt ind
- Fiskepladser hvor både børn og voksne kan være med
- Bådudlejning for private borgere og andre kunne trække nye brugere til havnen
- For at skabe mere liv og fællesskab på havnen kunne man lave 1-2 årligt tilbage-



vendende events a la Havnens dag, Spræl i havnen og Vild med Vand, som tidligere har været afholdt på havnen

- Flere spisesteder, for eksempel foodtrucks
- Der er ønsker om en mere attraktiv promenade med flere butikker, caféer, gallerier som kan skabe liv og tilgodese nye brugergrupper

Fysiske forandringer

- Det skal være nemmere at komme tæt på vandet – dvs. flere niveauforskelle mellem land og vand (trapper, flydebroer, brygger, promenader m.m.), som gør, at man bedre kan komme i kontakt med vandet
- Et maritimt fælleshus, der kan bruges af klubber, foreninger, skoler og institutioner til undervisning, ophold og andre aktiviteter
- Forbedrede helårs badeforhold, som kan rumme flere brugere, og som også indbefatter en sauna
- En udbygning af havnen med en mole vil skabe flere bådpladser, mulighed for fiske-

pladser, andre steder man kan bade fra og mange andre aktiviteter. Dertil kommer, at den også kan fungere som stormflodssikring/ sikring mod havvandstigninger

- Der er potentiale for at lave et område med mere stille vand, hvor nybegyndere kan øve sig i sub-bord, kajak, optimist etc. Dette område kunne evt. indeholde baner, der kan bruges til kajakpolo
- Området mellem slæbestedet og Den blå planet kan udnyttes bedre til mange forskellige rekreative aktiviteter
- En udvikling af havnen med et undersøisk rekreativt område i form af rev vil styrke biodiversiteten i havet omkring havnen. Det mere alsidige dyre- og planteliv vil ligeledes skabe nye formidlingsaktiviteter, mulighed for fiskeri og dykker/snorklemuligheder

Naturen i og på havnen

- Maritime muslingehaver (muslingeeyngel) rummer både madproduktion og er en god formidlings- og undervisningsaktivitet
- En udvikling af havnen med et undersøisk rekreativt område i form af rev vil styrke biodiversiteten i havet omkring havnen. Det mere alsidige dyre- og planteliv vil ligeledes skabe nye formidlingsaktiviteter og dykker/snorklemuligheder

Fællesskabet på havnen

- Et samarbejde på tværs af klubber vil styrke de initiativer, der vedrører unge sejlere, afholdelse af events og arrangementer og ejerskabet i det hele taget
- Der er et generelt ønske om et maritimt fælleshus, dvs. et multifunktionelt hus, der kan bruges alsidigt af flere forskellige brugergrupper – fra menig borger, til foreninger, skoler og institutioner – til arrangementer, formidling og ophold.

Badning

- Det påpeges, at der ikke skal være aktivitet alle steder. Der skal også være stille steder og små oaser, hvor man kan finde fred og



Foto: Kurt Pedersen



ro, nyde naturen for eksempel i forbindelse med vinterbade-aktiviteterne.

- De eksisterende vinterbade faciliteter ønskes udbygget, så de tilgodeser flere – gerne med saunafaciliteter
- Flere steder med bade faciliteter efterspørges

Kystsikring

- Hvis havnen udbygges, skal anlægget samtidig løse klimaudfordringer som stormflod og havvandstigninger
- Alle nye anlæg i forbindelse med havnen skal klimasikres i henhold til Risikostyringsplanen

Byinventar

- Flere cykelstativer
- Flere affaldskurve
- Bedre skiltning



Foto: Kurt Pedersen

ANBEFALEDE INDSATSOMRÅDER

Der blev den 25. august 2021 afholdt et åbent borgermøde om Visionsplanen for Kastrup Ny Lystbådehavn på den Blå Planet. Her fik alle interessenterne anledning til at nuancere og kommentere på udkastet til Visionsplanen med afsæt i 7 indsatsområder – prioriteret af borgmester Allan S. Andersen og projektgruppen bag Visionsplanen for Kastrup Ny Lystbådehavn. Indsatsområderne er efterfølgende sammenskrevet med afsæt i borgernes input. Indsatsområde nummer 7 – et åbent punkt med plads til nye idéer er integreret i de øvrige 6. (Se i øvrigt opsamlingen fra borgermødet i bilag 11.)

Mulige placeringer af anlæg i tilknytning til havnen:



■ Helårsbaefaciliteter

● Foodtrucks

↓ Maritimt Fælleshus

▲ Udbygning af havnen med mole

◆ Undersøisk rekreativt område



Et maritimt fælleshus:

Et maritimt fælleshus er en bygning, der kan bruges af klubber, foreninger, skoler og institutioner til undervisning, ophold og andre aktiviteter som for eksempel yogaundervisning, babytummel og aktiviteter der tiltrækker unge sejledere, maritime iværksættere og andre. Ligeledes kunne fælleshuset have fællesfaciliteter for bådejere og gæstesejlere – for eksempel køkkenfaciliteter, bade og vaskemuligheder. Huset kunne med fordel bygges ud i vandet, og på den måde kunne helårsbadefaciliteter integreres med sauna, opholdsdæk etc.

Et undersøisk rekreativt område:

En udvikling af havnen med et stort undersøisk rekreativt område i form af et rev vil styrke biodiversiteten i havet omkring havnen. En oplagt placering kunne være mellem Den Blå Planet og Neptun et godt stykke ude i vandet. Revet vil skabe nye formidlingsaktiviteter, mulighed for fiskeri og for at dykke og snorkle. Det kunne være interessant at lave en bro i forbindelse med revet. Evt. skulle der ikke være adgang for motorbåde i forbindelse med revet, så området blev et sted, hvor man kan sætte kajaker i vandet, og hvor nybegyndere kan øve sig i at sejle i kajak. Man kunne overveje at lave maritime nyttehaver, hvor der dyrkes tang, muslinger og østers.

Restauranter, caféer, foodtrucks og dagligvarebutikker:

Havnen mangler caféer, restauranter og pop-up steder, der tiltrækker folk og skaber liv. Flere efterspørger billigere og sundere alternativer til det, der allerede er dernede. Man kunne også forestille sig at lave et marked eller små butikker i de små grejskuer, som så kunne flyttes et andet sted hen, hvor udsigten ikke er så attraktiv. Det vil skabe et hyggeligt miljø og give promenadestemning, som mangler på havnen. Der efterspørges steder, hvor man kan købe dagligvarer på havnen.

Strækningen mellem Neptun og Den Blå Planet:

Strækningen mellem Neptun og Den Blå Planet rummer store potentialer og er ligeledes et af de få arealer på havnen, hvor der må bygges. En revitalisering, hvor de eksisterende træer bevares, vil skabe liv og vil kunne bruges til mange forskellige ting: Et maritimt fælleshus, promenade, helårsbadefaciliteter, mole, bro etc. Hvis den gamle havn lukker, kan nogle af dens faciliteter måske flyttes til arealet. Disse tiltag kunne i princippet også placeres, der hvor grejskurene ligger.

Udbygningen af havnen med en mole:

En udbygning af havnen med en mole vil skabe flere bådpladser, mulighed for fiskepladser, andre steder man kan bade fra og mange andre aktiviteter. Dertil kommer, at den også vil kunne fungere som stormflodssikring/ sikring mod havvandstigninger. Molen vil måske også kunne bruges af gæstesejlere, større både og i det hele taget skabe flere bådpladser. Plads til el-både kunne også etableres.

Helårsbadefaciliteter:

En opgradering af helårsbadeforholdene er tiltrængt, da flere og flere ønsker at bade året rundt. Faciliteterne skal rumme en sauna, plads til flere badere og mulighed for at bade kønsopdelt. Ligeledes kunne det være ideelt med plads til ophold og omklædning. I det hele taget kunne man etablere flere dyppezoner i havnen med stiger, så man kan komme i og op igen.

Alle ovenstående tiltag kan i princippet placeres flere forskellige steder på havnen. På nedenstående kort ses mulige placeringer til de forskellige tiltag.

BILAG TIL VISIONSPLAN FOR KASTRUP NY LYSTBÅDEHAVN

Dette bilagsmateriale indeholder input fra eksisterende og fremtidige brugere af Kastrup Ny Lystbådehavn. Derudover er der udarbejdet et referencemateriale til inspiration med afsæt i Helhedsplanens indhold.

Ligeledes indeholder bilagsmaterialet også links til Glemmer du og det oplæg, som Oliver Vanges fra Lokale og Anlægsfonden lavede på den workshop, der blev afholdt fra Kastrup Ny Lystbådehavns kerne interesser i september 2020.



Foto: Kurt Pedersen

Bilag 1 – Kajakklubben Neptun

Kajakklubben Neptun blev stiftet i 1927 og er således 93 år gammel. Igennem alle disse år har klubben haft i alt 6 klubhuse forskellige steder i Kastrup, alle inden for en radius af 500m. Vores nuværende klubhus stod færdigt i 1982 i forbindelse med etablering af den nye havn. I 2005 fik vi bygget en ny bådhal og udvidet omklædningsrum og klubstuen.

Disse faciliteter er vi meget glade for, men kunne dog godt bruge noget mere plads.

Vi deltog i det meget spændende møde omkring fremtiden for Kastrup Ny Lystbådehavn. Vi blev meget inspireret af indlægget fra Oliver-, Lokale og Anlægsfonden. Mange af hans ideer fra andre anlæg og havne er meget i tråd med de informationer vi har fra vores forbund DKF. Neptun har i mange år været meget aktive i forbundets arbejder omkring miljø, klubliv, uddannelse, konkurrence og foreningsliv i øvrigt. På mange af disse møder og workshop har der været et gennemgående tema og det er hvordan fastholder vi vores medlemmer? Hvordan får vi nye unge medlemmer og især ungdom og aldersgruppen 20 til 40 år, hvad kan vi tilbyde dem så de fastholdes og bliver en del af foreningslivet.

PT er Kajakklubben Neptun 3 dobbelt Danmarks-mester i KajakPolo, Herreliga, Dameliga og Herre U18. Så en af vores store udfordringer er at vi ingen bane har i Tårnby, vi må ro en tur til Københavns Kommune for at træne og spille alle vores hjemmekampe i Lagunen.

Med fokus på trivsel, miljø, klimaforandring, sammenhold, samvær, sport, konkurrence og folkeoplysning i tankerne og vores snart 100 års erfaring mener vi at vi er de helt rette til at forme fremtidens Kastrup Ny Lystbådehavn.



Med yderligere inspiration fra mødet har vi følgende tanker der kunne gøre Kastrup Ny Lystbådehavn til en ny og levende havn.

- Ny ydre stenmole fra Den Blå Planet og mod Nord, således der etableres et nyt beskyttet bassin hvor forskellige aktiviteter- Polobaner, havsvømmerområde, optimist-sejlerområde, kajakområde m.m. Derudover som højvandsdige mod stigende vandstande og stormflodssikring fra øst.
- Fælles ungdomshus evt. på området hvor de nuværende jolleklubber har til huse. Fælleshuset skal have muligheder for elite-træningsmiljø i form af vægtræningsrum, ergometerrum til kajak og roning. Undervisningslokaler til sejlsport med AV udstyr, værksted med mulighed for reparation af joller og kajakker. Klubstue med mulighed for fælles aktiviteter på tværs af sportsgrene. 'Fælleshuset' skal ligeledes være tilgængeligt for kommunens folkeskoler. De skal have mulighed for at bruge det til natur og teknik, have kajak på skoleskemaet i idræt (dette praktiseres i Maribo). Læring og vind og vejr, med sejlsport i fokus.
- Flere spisesteder på havnen. Gerne sæson forretninger Food-trucks eller lignende.
- Område med bedre mulighed for større arrangementer, kajakstævne, sejlsports event, SUP-event, havnens dag, fællesarrangementer for områdets lokalbeboere m.m.
- Folkeskolerne kan også bruge området i forbindelse med 'Fælleshuset' til ude aktiviteter.
- Bedre sammenhæng mellem lystbådehavnen mod nord og jolleområdet mod syd. På nuværende tidspunkt er det meget skarpt opdelt, nærmest som 2 forskellige steder- 'havne'

Med venlig hilsen

Kajakklubben Neptun

Bilag 2 – Tårnby Foreningsråd

Hermed lidt Input til 'helhedsplan' for kystområdet med Ny Lystbådehavn

- Først og fremmest må det undersøges hvilken fredningsgrad græsarealet mellem lystbådehavnen og Amager Strandvej har og området må "affredes" i al den udstrækning, det kan lade sig gøre.
- Området må derefter indgå i den samlede plan. Der bliver kun plads til den helt store nytænkning, hvis eksempelvis vinterpladserne kan rykkes lidt mod vest, hvilket kan give plads til nye bygninger langs gaden.
- Flere butikker, spisesteder, gallerier, musik m.m. vil gøre havnen mere interessant at besøge.
- Endelig kan nordområdet give plads til en udsigtsbygning, hvorfra man på toppen kan følge kapsejladser og liv på Øresund generelt. Bygningen, som kan indeholde forsamlingslokaler også for andre (grundejerforeninger, generalforsamlinger og møder, Blå base (undervisning), fester og underholdning for faste brugere og gæster). Et udsigtstårn kunne blive et nyt vartegn for havnen/kommunen a la spiraltårnet på Midtsjælland.
- For pladsen ved bygningen skal kunne bruges til mindre koncerter og underholdning, grill og medbragt mad. Ishus, bad og omklædning, lokaler til midlertidig lån/leje. Forpladsen evt. ligge syd eller nord for selve bygningen for at nyde godt af aftensol.
- Søsportsklubberne skal i høj grad beholdes egne klubhuse rundt i havnen.
- Det grønne område, græsset mod Amager Strandvej skal beplantes for at skærme fra vejstøj (uanset om der kommer en tunnel under vandet fra København til motorvej/sverigesbro). På arealet skal skabes en bred dobbeltrettet cykelsti mindst fra Hedegårdsvej og så langt sydpå som mulig, gerne til lufthavnen. Den nuværende vestlige cykelsti nedlægges og arealet bruges til mere vejbane.
- Minibaner til volleyball, fodbold etc. etableres. Måske en labyrint, kunst, beplantninger.
- Der skal arbejdes på at få en fodgænger og cykelsti langs med hele strækningen fra strandstien ved Amager Strandpark til hoteller og Gl. Lystbådehavn. Gerne med en bro-anordning over indsejlingen til Gl. Lystbådehavn, som enten skal have åbningstider eller fjernstyres i bedste hollandske stil. Det vil muliggøre gæster på hotellet og virksomheder kan promenerer og cykler i fred for biler – også ansatte i virksomhederne vil kunne nyde godt af sådan en sti.
- Mindst to steder på havnestrækning skal være maritime legepladser. Der skal være et skibsskrog som kan rigges med master og vanter, som kan bruges som trænings-skib til undervisning fra sø-klubberne, spejdere og roere. Skal kunne bruges året rundt.
- Der må indtænkes til eventuel flytning af klubber fra Gl. Lystbådehavn.
- En mere attraktiv havn vil skabe behov for mere plads, og sammen med en evt flytning af klubberne fra Gl. Lystbådehavn kunne løsningen være en ekstra mole.
- Kørevej for biltrafik skal kunne ensrettes. Ud- eller indkørsel i nordre ende af området.
- Med en mere attraktiv havn skal der også gøres plads til mere parkering, gerne mod betaling.
- Camper-parkering skal tidsmæssigt udvides til mindst tre nætter (for at udnytte turistpotentialet til andet end 160 kroner for et natophold). Både må vel allerede i dag ligge et længere antal nætter i havnen mod betaling.

Bilag 3 - Den Blå Planet

Forslag fra Den Blå Planet, Danmarks Akvarium

Den Blå Planet foreslår, at der etableres et stenrev som formidlingsrev fra den nordlige del af Den Blå Planets parkeringsplads til den sydlige havnemole, hvor Kajakklubben og vinterbadebroen ligger.

Revet vil blive en udvidelse af havnens rekreative område og i realiteten være et undersøisk rekreativt område, der kan benyttes af offentligheden hele året rundt. Stenrevet vil tiltrække fisk, havdyr og planter, som vil kunne undersøges uanset om man snorkler eller dykker.

Formål og fordele

Der vil være mulighed for, at havnens gæster frit kan bruge stenrevet til rekreative formål.

Derudover kan Den Blå Planet lave åben formidling om dyrelivet omkring og på revet, der både kan opsættes under vandet på selve revet og formidles på land. Ved formidlingsrevet kan der laves guidede dykker- eller snorkelture for både grupper/skoleelever og andre interesserede i alle aldre.

Af hensyn til tilgængeligheden for alle foreslås det, at der etableres en bro langs parkeringspladsen ved Den Blå Planet. Denne bro vil dels gøre adgangen til vandet nem for alle brugere af revet, og dels åbne mere op for Den Blå Planet og brugen af den nærliggende parkeringsplads, som vil være nemt og belejligt for revets brugere.

Udførelse

Forslaget indebærer, at der udlægges sten på havbunden, så de danner et stenrev med mange huller og skjulesteder for fisk og hvirvelløse dyr. Disse vil være interessante for havnens gæster både sommer og vinter.

Tillæg til formidlingsrevet

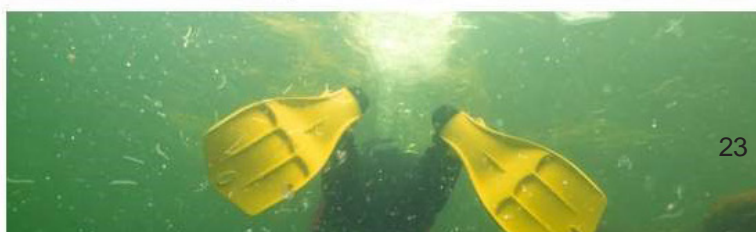
Udover selve etableringen af formidlingsrevet foreslås det, at der etableres en barriere, som sørger for, at havområdet mellem revet og kysten bliver et roligt og sikkert vand, der kan bruges som en 'kravlegård' for både kajak, paddleboard-udøvere, dykkere m.fl..

- Hvis man vælger forslaget med stenrevet uden etablering af barriere, kan der stadig sejles over revet, og man spærrer således ikke et areal, men øger de kvadratmeter, der kan udnyttes til rekreative formål.
- ⚪ Såfremt barrieren inkluderes i formidlingsrevet, spærrer man området for bådsejlads, men til gengæld øges antallet af interessenter, der kan udnytte området til rekreative formål, og der skabes et helt unikt formidlings- og oplevelsesrev.

Placering af stenrev og bådebro indtegnet

Pris

Prisen for et stenrev er prisen på sten, udlægning og transport af sten. Når stenrevet er etableret, er der ikke yderligere udgifter til vedligehold eller reparation. For at skære lidt af prisen kunne man undersøge, om der findes store anlægsarbejder, der har brug for at kunne komme af med store sten. Kontakt vedr. oplægget fra Den Blå Planet, Danmarks Akvarium: Kurator og teknisk chef: Lars Olsen, tlf. 26839007, email: Iso@denblaaplanet.dk Adm.direktør: Jon Diderichsen, tlf. 30503474, email: jdi@denblaaplanet.dk



Bilag 4 - Tårnby Naturskole



Tårnby Naturskole, oktober 2020

Naturskolelederen deltog i udviklingsmødet i september 2020 og har sendt nedenstående til arbejdsgruppen v. Charlotte Ploug

Naturskolen har ideer til initiativer, der vil forbedre rekreative, undervisnings- og pædagogiske muligheder i Kastrup Havn for mange borgere i Tårnby Kommune.

Sauna – vinterbadning (og omklædningsmuligheder)

Det er blevet eftertraktet at hoppe i bølgen blå hele året ved Sneglen. Det kan være barskt om vinteren, og mange vinterbadere vil ønske, der var en sauna, hvor de kunne få varmen bagefter.

Allerede nu har Naturskolen omkring 1000 elever på besøg i den mobile brændfyredesauna hver vinter.

En permanent sauna vil kunne tiltrække flere nysgerrige brugere til området, og derved blive et socialt samlingssted midt i det blå. Muligheder for en ombygning af eksisterende sommer toilet/omklædningsbygning til sauna/ vinter anvendelse bør udforskes. Således at eksisterende bygning får multifunktion hvad angår anvendelse, brugergrupper og anvendelsen over året.

Fiskeplatform

Hvis man spørger Henrik Qvortrup om hans bedste naturoplevelse, så nævner han sine barndomsfisketure til havnen... I dag er der et sjældent syn

at se børn cykle til Kastrup havn for at fiske. Det burde være muligt. Molerne ved Kastrup Havn kan være rigtig fine fiskepladser, men det er svært og risikabelt, at færdes på molestenene og især for nybegyndere og særligt for børn. Det ville derfor være fantastisk hvis man kunne lave fiskeplatforme som kunne gøre tilgangen til fiskeri ved havnen lettere. Kajakroernes bro er fin, men jo optaget af andre formål.

Maritim legeplads –med vand.

Vandlabyrinter, en regnsky, vandkanoner, acimedes spiral, "soppesø"... forjættende for børn i alderen 0-8 år. En legeplads med vand kan give en unik mulighed for at kombinere leg og motion.

Blå-kolonihaver

Det blå har et stort potentiale til at løse fremtidens madproduktion. I dag kan man dyrke tang og muslinger. Historien er spændende og kunne rumme både en formidlings- og undervisningsdel og en evt. privat produktion. Naturskolen deltager i projektet "Hav-høst". Hvad med at der etableres faciliteter der gør at flere Tårnby-borgere kan have blå nytte-haver?

Blåt "flerbruger-hus – det blå kollektiv"

Vi oplever stærkt stigende interesse fra skole og også enkelte dagtilbud for at "komme på vandet". Vi mangler Tårnby's Blå Foreningsby. Fx i stil med Amager Strandparks Blå Foreningsby. Evt. med mulighed for opbevaring af individuelle kajaker. Her kunne skoler og institutioner være

aktive i dagstimer, mens foreninger og klubber kan anvende faciliteter og udstyr på andre tider. Her skal etableres faciliteter for opbevaring af udstyr og for omklædning. Endvidere skal der skabes god og let adgang til vandet. Og vigtigst skal sikkerheden være på blads ved at kunne tilbyde beskyttet vand – kravlegård for nye på SUP-boards, i havkajakker, svømmere, snorklere, mm. Der kan etableres faciliteter op ad Fem-øren eller på strækket ud for Tårnby Rens. UngTårnby og Hellers er interesserede i dette projekt.

Stenrev

Jens Vejmand har også været på spil i Øresund og hentet store sten som resurser til mange formål.

Vi mangler derfor stenrev i dag. Rev af både store og mindre sten er en mangelvare. Stenrev har stor betydning for opvækst og dermed forekomst af en række fiskearter som fx torsk. Et stenrev vil således kunne bidrage til at styrke biodiversiteten og de rekreative muligheder i Tårnby / Øresund. Et kystnært stenrev vil desuden tilbyde fantastiske muligheder for undervisning og naturformidling.

Diverse inspiration

Sidney new harbor/vandlegeplads

Maritim legeplads i Hornbæk Havn.

Hasle Havn/sauna og badeplatform samt Riddersborg i Malmø/vinterbadning.

De maritime nyttehaver/ Hav Høst.

Bilag 5 - Kastrup Tursejler Forening Kastrup den 27. oktober 2020

Input til Helhedsplan for Kastrup Ny Lystbådehavn.

På den afholdte workshop den 30. september blev der under tilbagemeldinger under plenum fra de fleste grupper angivet, at man gerne ser et mere varieret tilbud af udbud af mad, drikke, is m.m. til vores egne brugere, og ikke mindst til gæstesejlerne og andre der besøger havnen.

Klubberne og øvrige interessenter er blevet opfordret til at komme med ideer og input til Helhedsplanen for havnen. Kastrup Tursejler Forening (KTF) skal hermed komme med nogle input.

Løsningsforslag til et mere varieret tilbud af udbud.

1. Restauranten, Kastrup Strandpark 1, havde i sin tid en kiosk tilknyttet, hvor der kunne købes et let måltid, drikke, is m.m. Dette ophørte for ca. 12 – 13 år siden.

Løsningsforslag 1:

Ved en genforhandling af forpagtningsaftalen kunne det jo indføres i lejeaftalen, at forpagteren er forpligtiget til at åbne/genåbne kiosken med et varieret udbud af nævnte varer sortiment, ligeledes skal åbningstider naturligvis forhandles parterne i mellem.

2. Hellers, Kastrup Strandpark 9, havde ligeledes i sin tid et mindre provianteringsudsalg,

hvor der ligeledes kunne købes et let måltid, drikke m.m. Rent faktisk er der stadig skiltning ved indkørslen ved Amager Strandvej med angivelse af mulig proviantering.

Løsningsforslag 2:

Ved genforhandling af lejeaftale kunne det måske indføres, at den tidligere provianteringsmulighed, herunder et udbud som nævnt i indledningen, skulle genoptages.

Løsningsforslag 3:

Hvis lejer ikke ønsker at dette skal indgå i lejeaftalen, kan Tårnby Kommune (TK) som ejer, jo overveje, at inddrage det sidste "skib" (bygning) længst mod Københavns Motor Yachtklub (KMY), og indrette dette med et egentlig udsalg, måske med en mindre cafe.

Ovennævnte løsningsforslag vil umiddelbart være den billigste løsningsmulighed, da der ikke skal opføres en ny bygning. Afhængig af løsningen vil der naturligvis være nogle økonomiske udfordringer med ombygning/indretning og evt. vand/kloakering, hvis løsningsforslag vælges.

3. Den noget dyre løsning vil være at finde en passende matrikel i havneområdet, hvor byggetilladelse ikke kommer i konflikt med eksisterende fredningsområder.

Løsningsforslag 4:

Matriklen mellem Kastrup Sejlklub (KS), Kastrup Strandpark 21-23 og Masteskuret kunne være attraktivt, tilslutning til vand og kloak er nærliggende. Det indhegnede område ved masteskuret, som benyttes til klargøring/rigning af master vil nok skulle inddrages.

Løsningsforslag 5:

Området, hvor grillplads er etableret syd for de eksisterende grejskure, er ligeledes et alternativ. Muligvis skal nogle af de sydligste grejskure flyttes længere mod nord. Vand/kloakering vil nok være en økonomisk udfordring.

I løsningsforslag 4 og 5 kunne det måske overvejes, at Tårnby Kommune flytter den eksisterende kiosk, der er placeret på bakken nord for havnen.

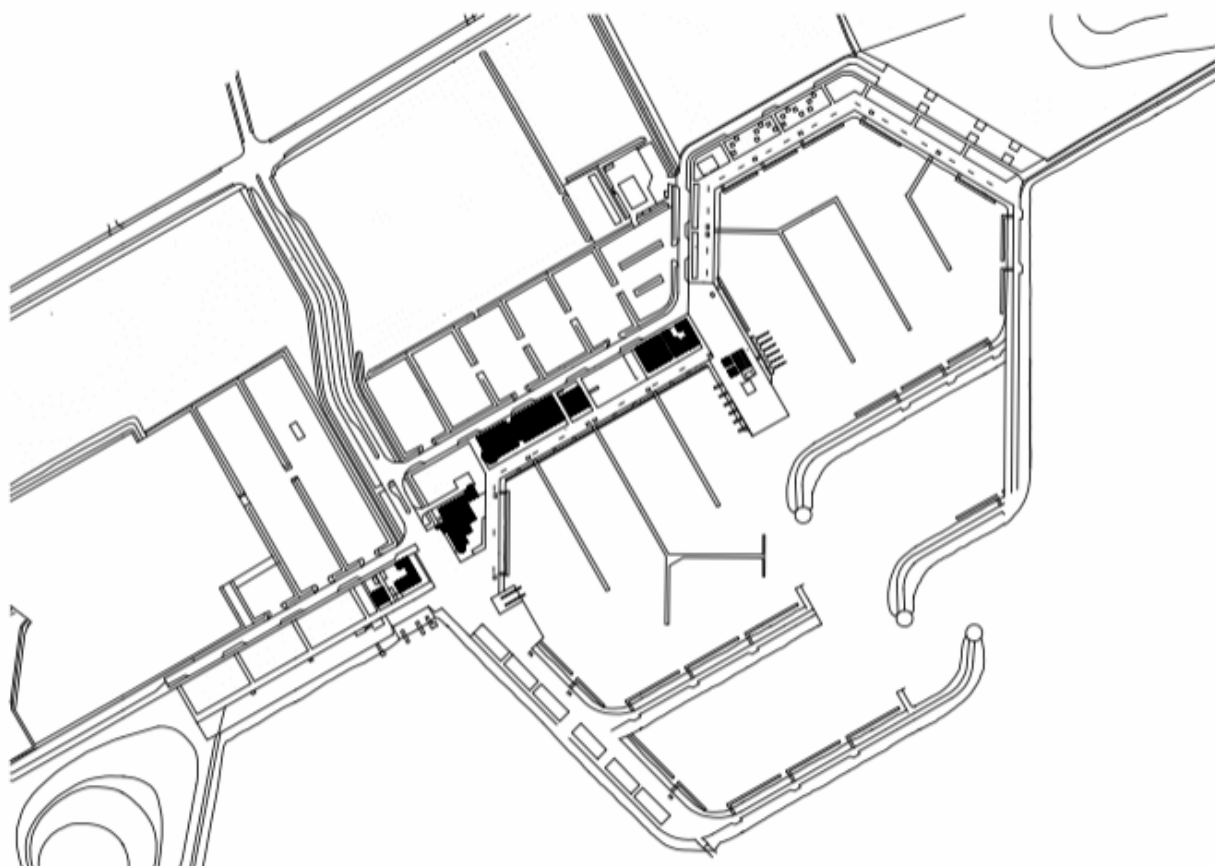
Vi har rigtig mange gæster i løbet af sommeren, som besøger havnen i særdeleshed efter etableringen af Den Blå Planet. Ligeledes investerede havnen i en autocamperplads, hvor vi må forvente denne vil tiltrække yderligere gæster til havnen. Det skal også bemærkes, at Kastrup Havn er en af de større i sundet. Det gjorde jo heller ikke noget, at der blev noget konkurrence på havnen.

Udbygning af Kastrup Ny Lystbådehavn.

Der er forslag til behandling omkring boring af en tunnel, som kommer til at betyde, at Margretheholmen/ Lynettehavnen nok bliver nedlagt. Hvis/når tunnelen bygges, skal afkørslen højt sandsynligt komme op ved gamle havn, som så bliver nedlagt. For at komme på forkant med dette skal vi nok se fremad og bygge en ekstra mole ud fra syd og mod nord. Den skal være så bred at der kan være plads til forretningsliv, som vi ser det i Rungsted Havn. På denne måde får vi så løst problemer med ekstra bådepladser og liv på havnen. Vedlagte skitseforslag til inspiration for en udbygning af havnen, at nord- og syd molen på en udvidet Kastrup havn kunne laves så brede, at der bliver plads til klubber og erhverv, så disse ikke "belaster" de fredede arealer omkring havneområdet.

Hermed KTF-ideoplæg/løsningsmuligheder med konkrete forslag. Vi er naturligvis interesseret i evt. yderligere dialog med TK.

Med venlig hilsen
Bestyrelsen
Kastrup Tursejler Forening



Bilag 6 – Kastrup Søbadere

Kastrup Søbaderes Vision for udvikling af Kastrup Ny Lystbådehavn

Vi er en badeklub beliggende lige syd for Kastrup Ny Lystbådehavn. Vores synsvinkel er altså nabovens, den badendes og den lokale borgers. Strandlinjen i Kastrup er meget kort: nord for havnen en lille men velbesøgt strand ved Sneglen; syd for havnen en kort stenmole. Her ligger dels kajaksejlernes flydebroer og dels et lille badeindelukke på knap 4x4m. Idet vi oplever en stigende interesse for badning vil det være af stor vigtighed, at strandlinjen ikke reduceres, og at en evt. havneudvidelse ikke bygges langs stranden (nord-syd) men ud i vandet (øst-vest). Hvis der er mulighed for at udvide bademulighederne, bør man tage højde for så mange forskelligartede badeønsker som muligt.

Helt overordnet er der to forskelligt rettede interesser:

- Et badeområde med forskellige oplevelsesmuligheder såsom vipper, rutsjebaner, vandsport og legeredskaber, som lægger op til udfoldelse for især børn og unge samt familier.
- Et badeområde- måske bestående af flere mindre rum, hvor naturoplevelsen, fred og ro er central. Målgruppen er alle aldre, men ikke mindst de sårbare med f.eks. stress og ældre mennesker.

Disse to typer badeområde bør fortsat bero i hver sin ende af stranden.

Den nuværende sandstrand og Sneglen er en god begyndelse til at etablere et ungevenligt bademiljø. Her kunne med fordel helårsåbnes for omklædning og toiletter, da stedet besøges af stadig flere vinterbadere, herunder skoleklasser.

Det nuværende badeindelukke syd for havnen kunne fremover være et af flere:

Der blev på mødet angående visioner luftet muligheden for at lave broer ud i havet på ydersiden af havnemolerne f.eks. til badning. I lighed med det eksisterende badeindelukke bør sådanne broer have læhegn mod vind og vejr samt indkig og mulighed for ophængning af tøj. Der bør ikke etableres skovtursborde på badebroerne, da vinterbadere uden tøj på nødig vil agere underholdning for de spisende gæster.

På vegne af Kastrup Søbadere
Jannie Bergmann og Helle Brøcher.



Foto: Kurt Pedersen

Bilag 7 – Kastrup Sejlklub

Forslag til Helhedsplan for Ny Kastrup Lystbådehavn

Dette forslag fremsendes på vegne af Kastrup Sejlklub med input fra Kastrup Sejlklubs Hobie afdeling og Ungdomsafdeling.

Forslaget er sammenfattet af Jakob Nielsen (Jakob5_10@yahoo.dk) og Jakob Worm (Jakob.Worm@gmail.com)

Der kommer stadig flere brugere og forskelligartede aktiviteter omkring havnen og slæbestedet syd for havnen. Som det er i dag, oplever man at alle klumper sig sammen omkring nogle få faciliteter: slæbestedet, jollebroen, søbadernes bro og omkringliggende arealer. Kort sagt bør en plan for området løse flaskehalsproblemer. Disse problemer kan løses ved at sprede brugerne over et større areal. Et forslag kunne være at sprede faciliteterne over et større område. Området mellem slæbestedet og den blå planet kunne aktiveres og udnyttes bedre.

De enkelte klubbers egne faciliteter (omklædning/bad/opbevaring af udstyr) er en anden truende flaskehals som begrænser brugernes tilfredshed og klubbernes vækspotentiale. En løsning kunne søges ved at have fælles faciliteter som omklædning og bad og wc. På denne måde ville man måske kunne høste nogle stordriftsfordele: dele udgifter mellem klubber og klubberne kan tilbyde medlemmerne tidssvarende faciliteter. Dette kan også gøre det lettere, for nye klubber at etablere sig i havnen.

Forslag til ændringer af havneområdet inden for de grænser beskrevet i oplæg til helhedsplan for Kastrup ny Lystbådehavn. Ændringerne herunder søger hovedsageligt af forbedre forholdene for de allerede aktive brugere af havnen.

Store anlægsændringer som vil forbedre mulighederne for en mere varierede brug af havnens område

- Anlæggelse af stenmole fra det sydøstligste hjørne af det nuværende moleanlæg, ca. 130m sydpå parallelt med kysten. Bilag. 1.

(Det vil skabe et beskyttet område, med rolige forhold, til fordel for nye brugere af Øresund. Molen vil give mindre bølger når viden kommer fra øst, samt skabe et indelukket område som giver tryghed ved vestenvind.)

- Etablering af rekreativt "havnebad" ala. de allerede eksisterende i kbh. havn inklusiv områder til ophold på vestsiden og østsiden af den nye mole. Bilag. 1.

(I øjeblikket opleves der hvert sommer, at der søger en del mennesker til havnen som benytter havens slæbested samt jollepladsen som en slags havnebad lidt i stil med Islandsbrygge. Det har indtil videre ikke givet de store konflikter, der har dog været en del episoder hvor badegæster har ligget på både og solet sig, samt lænet cykler op ad både.

Der er tydeligvis søgning mod et alternativ til stand parken, så det vil være oplagt at skabe nogle faciliteter til dem i, forbindelse med anlæggelse af en ny mole, det kan give badegæsterne deres "eget" område og på den måde kan konflikter med havnens "normale" bruger forhåbentligt undgås.)

- Etablering af gennemstrømning igennem det eksisterende havnebassin ved hjælp af kanaler.

(Skulle gerne give et bedre vand miljø i havnebassinene, med mindre ophobning af tang og stillestående vand)

- Nedlæggelse af det midterste broanlæg ved kajak og KS Hobie og ungdoms afd. Slæbested. Bilag. 2.

(Der er lidt snævert med placeringen af den midterste bro, og hvis der kunne etableres et langt slæbested, med lidt mindre hældning og skridsikre måtter, vil det også være oplagt for mindre joller og hobie cats at sejle ud, direkte fra slæbe stedet.)

- Genetablering af oprindelig Y formet flydebro fastgjort med ankre og udstyret med blød fender liste. Bilag. 2.

(Den "gamle" Y- formet bro var rigtigt god, da man altid kunne finde en god vinkel at ligge til ved. En ankerløsning er idel da der ikke er brug for at have pæle som stikke op! Pælene har tendens til at blive påsejlet at alle dele af båden, de fanger bommen, de fanger bovspryd og de står i vejen når man skal trække bådene langs med broen. Det var en virkelig stor nedgradering af forholdene for os sejlere, da den gamle bro blev droppet.)



- Genetablering af anker fastgørelse, af den nordlige af de to flydebroer.

- Reducering af hældning på kajak og KS Hobie og ungdoms afd. slæbested.

(Det er meget hårdt at trække bådene op med den nuværende hældning)

- Etablering af skridsikre måtter på kajak og KS Hobie og ungdoms afd. slæbested. Bilag. 2.

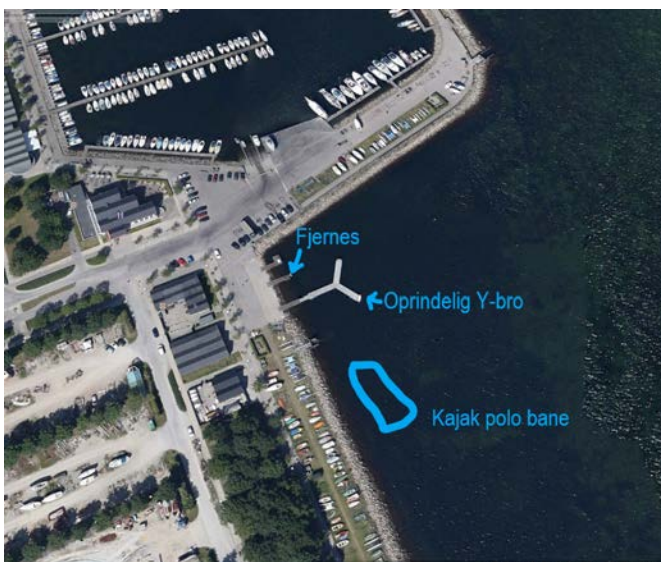
(Slæbestedet er meget glat, der findes en rigtig god løsning som bruges i mange andre havne så den bør vi også bruge!!)

- Etablering af Kajakpolo bane ud for jolle pladsen syd for slæbestedet. Bilag. 2.

(For det meste padler kajakklubbens kajakpolofolk over i lagunen, ved strandparken, og træner, men der bør være forhold til at træne og afholde kampe/turneringer ved deres egen klub.)

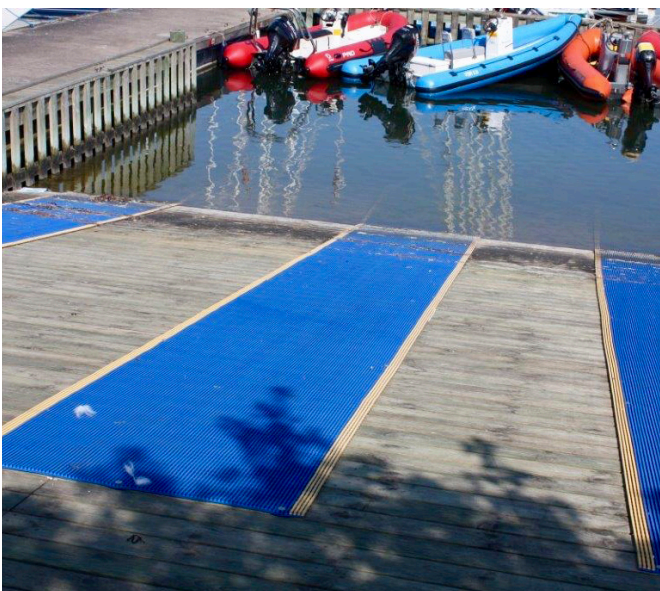
- Kraftig opgradering af vinterbade anlægget.

(Det virker til at vinterbadning er i kraftig fremgang og der bør derfor etableres bedre forhold for dette. Den nuværende placering giver en del farlige situationer, da der tit bliver svømmet rundt om jollebroerne i forbindelse med brug af vinterbade anlægget, så det kan med fordel flyttes et andet sted hen i forbindelse med opgraderingen.)



Forbedring af landanlæggene

- Etablering af passende omklædningsrum med bad for KS Hobie og ungdoms afd.
- Forbedring af mulighederne for parkering af cykler i forbindelse med vinterbade anlægget.
- Mere orden på jollepladsen.





Bilag – 8 Sneglehuset

Att. Kommunalbestyrelsen

Ansøgning vedrørende opførelse af spisested i Kastrup Havn

Med opfordring fra Bestyrelsen SAMKAS vil vi hermed ansøge om opførelse af spisested i Kastrup Havn.

Indledningsvis vil vi fortælle lidt om os selv.

Vi er 2 brødre, som begge er uddannet kokke.

Patrick er 26 år og har fuldført sin erhvervsuddannelse som kok på Hotel- og Restaurantskolen med

efterfølgende læreplads hos Madklubben, Den tatoverede Enke og MASH.

Patrick har efterfølgende arbejdet på MASH som souschef og har senere hen bestyret Sneglehuset i Kastrup Strandpark med salg af mad, is og drikkevarer.

Tobias er 22 år og har ligeledes fuldført sin erhvervsuddannelse på Hotel- og Restaurantskolen med efterfølgende lærerplads på Hotel Scandic og Restaurant MASH.

Tobias har efterfølgende også arbejdet på Scandic som kok og senere også været en stor del af, at bestyre Sneglehuset.

Vi driver således Kommunens Sneglehus i samarbejde med vores far Tonni Thygesen. Sneglehuset



er i dag Kommunens ishus, som ligger ved badebroen Sneglen.

Efter 8 års erfaring med at drive Sneglehuset vil vi gerne stå indenfor at service, kvalitet, hygiejne, priser og samarbejde med diverse kommunale institutioner og foreninger samt kommunen vil være i højsædet for at drive et evt. nyt spisested, som er tilfredsstillende for alle parter.

Vores tanker omkring et spisested i Kastrup Havn

Vi vil foreslå, at vi lejer grunden af kommunen og kommunen opfører fundamentet til bygningen/pavillonen, men at vi selv finansierer selve opførelsen af spisestedet og selv driver stedet. Tanken er at skabe et sted for Havnen, hvor folk kan købe smørrebrød, salater, pølser, sandwich,

burgere, is, kaffe, øl og sodavand med inden- og udendørs siddepladser i en hyggelig atmosfære til fornuftige priser.

Beliggenhed

Vores forslag vedrørende beliggenhed er i samarbejde med SAMKAS. Vi vil foreslå placeringen af bygningen i Havnen, som fremgår af vedlagte bilag. Vi ser frem til at høre fra jer, herunder med oplysninger om kommunens krav til størrelse/udseende/husleje af bygning osv. – vi kommer naturligvis gerne til et møde.

Med venlig hilsen
Patrick Overgaard Thygesen &
Tobias Overgaard Thygesen
Tlf. 28386160

Bilag 9

– Udsagn fra menige borgere

Udsagn fra menige borgere adspurgt om deres behov og ønsker forskellige steder på havnen

- Det må ikke blive for lækkert og friseret, så de store folkemængder tiltrækkes i sommermånederne.
- Mere grønt på arealet mellem den blå planet og Neptun, flere store træer helt tæt på vandet og bænke, så man kan sidde under et træ i skyggen og læse – kigge ud på havet.
- Flere 'lukkede' badepavilloner på arealet mellem Den blå planet og Neptun. Der er et stort uudnyttet potentiale på den strækning – hvorfor skal der ligge gamle både som ingen bruger på så skønt et areal, som man vil kunne bruge rekreativt?
- Fjern de gamle bådvrage der optager den smukkeste beliggenhed i Tårnby Kommune – arealet mellem Den Blå Planet og havnen. Lav i stedet et rekreativt strøg, hvor man kan tage ophold og nyde udsigten.
- Der mangler en trappe ved de tre pontoner/ bådbroer foran Neptun, så man kan gå i og op af vandet derfra. Det vil tage lidt at trykkes fra den lille badepavillon, der får flere og flere brugere.
- Endnu en badepavillon som kan bruges til vinterbadning og kontemplativ badning
Flere bænke og papirkurve på hele arealet.
- En smal bro langs med stensætningen langs havnen (Mellem Kastrup Søbad og havnen), hvor man kan lægge kajaker til.
- Kunne man udnytte cykelparkerings-betonklodserne bedre og lave multimøbler ud af dem – så klodsen fungerede som bord med en bænk. Mere biodiversitet på de grønne områder.
- Mere fællesskab, mere liv, butikker, caféer, gallerier, bedre badeforhold, smuk promenade, udnyttelse af arealet mellem havnebassin og den blå planet, kystsikring.
- En hyggelig café med god kaffe til gåturs-folket og sejlerne.
- En årlig havnens dag, hvor alle kerneinteresserterne byder ind med maritime aktiviteter.
- En sauna knyttet til forbedrede vinterbade-faciliteter.
- En fiskehandler.



Foto: Kurt Pedersen

Bilag 10 - Referencer til inspiration

Maritime fælleshuse:

Maritimt Center Esbjerg

<http://projekter.esbjergkommune.dk/storbyen/esbjerg-strand/maritimt-center>

Røsnæs – Maritimt Fælleshus

<http://roesnaes-forsamlingshus.dk>

Hammer Havn

<https://realdania.dk/projekter/graniteeventyret-og-hammerhavn>

Maritimt Fælleshus i Struer

<https://www.faod.dk/maritimt-faelleshus-i-struer/>

Det blå rum ved Fuglsang sø ved Herning

<https://realdania.dk/nyheder/2020/08/det-blaa-rum-040820>

Sejlads og øve-faciliteter:

Vejle – Flydende Kajakhus

<https://www.vejlekajakklub.dk/>

Århus Sejlsportscenter

<https://www.sejlsportscentret.dk/>

Vinterbadefaciliteter:

Hasle Havnebad

<https://www.haslebadeklub.dk>

Kerteminde

<https://realdania.dk/projekter/ren%C3%A6ssancehavnen-i-kerteminde>

Sandvig Sauna og vinterbad

<https://sandvig-sauna-og-vinterbadeforening.dk>

Odense Havnebad

<https://www.visitfyn.dk/fyn/oplevelser/odense-havnebad-gratis-svoemmetur-gdk1080932>

Bogense Søbad

<https://www.visitfyn.dk/fyn/oplevelser/bogense-soebad-gdk942904>

Fiskefaciliteter:

Hanstholm Havn

<https://www.fiskefoto.dk/fiskepladser/nordjylland/1/havn-mole/1/hanstholm-havn/88>

Hvide Sande

<http://www.hvidesande-sportsfiskercenter.dk/gode-fiskeforhold-sportsfiskere>

Grenå Havn

<https://www.fiskefoto.dk/populaere-fiskepladser-i-danmark-med-beskrivelser>

Natur og biodiversitet:

The big O – verdens største kunstige rev

Rapport om kunstige rev og havets biodiversitet.
https://www2.dmu.dk/1_viden/2_Publikationer/3_miljobib/rapporter/MB02.pdf

Promenader, broer og udvidelser af havne:

Svendborg Havn

<https://www.fremtidenshavn.dk/om-fremtidens-havn>

Landskabsbro ved Filsø

<https://schoenherr.dk/projekter/besoegssted-ved-filsoe/>

Sønderborg Havn

Lemvig Havn

Udbygning af Køge Havn

Masterplan for udvidelse af Århus Havn

Udvidelse af Skovshoved Havn

Struer Havn

Leg og bevægelse med maritimt tema:

Skive Posthustorv

Hornbæk Havn

Gilleleje Havn

Holte Havn

Vejle Havn

Bilag 11

Opsamling på borgermøde om visionsplanen for kastrup ny lystbådehavn den 25. August 2021 Antal deltagere: cirka 90 i alt

Maritimt fælleshus

- Delekontorer til startups, der arbejder med udviklingen af havnen – noget havne- / hav- og bådrelateret
- Lejemulighed til yogaundervisning, baby-tummel og andet
- Fælleslokaler til foreninger. På den måde frigives der plads til foreningsliv
- Faciliteter der tiltaler og tiltrækker unge sejlere
- Burde blive bygget ud i vandet og kunne evt. Have integrerede helårsbadefaciliteter og sauna
- Skoler og klubber bør inddrages i udviklingen
- Fællesfaciliteter til sejlere – køkken, vaskemuligheder, bad etc.

Restauranter, caféer og foodtrucks

- Grejskure flyttes (for eksempel til pladsen for jollerne i syd) og de gamle udnyttes til små popup-butikker, og steder hvor man kan købe mad og drikke
- Årstidsbestemte popups
- Hent inspiration fra andre havne
- Lokale butikker
- Billige sunde alternativer til det, der er
- Ikke mere friture – billig kvalitetsmad
- Husk reglen om at ting skal i licitation
- Hent inspiration hos gilleleje havn
- Der mangler liv på havnen
- Lokale udstillinger, kunst
- Madmarked/ markeder / kastrup street food i grejskurene → flyt dem i sydlig retning
- Hurtig sagsbehandling ikke vente for længe med at skabe liv på havnen
- Mere promenade-stemning
- En pølsevogn
- En overdækning for små foodtrucks a la teglværksvej bare i mindre skala
- Et lokalt mikrobryggeri



Undersøisk rev

- Stort rev
- Bro i forbindelse med revet
- Rev (a la bananen i skovshoved) i kombination med bro, som forbindes med den blå planet
- Revet bør placeres mellem den blå planet og neptun et godt stykke ude
- En flydende kajakkklub som i vejle i forbindelse med revet
- Flaske-dykker p-plads
- Ingen motorbåde i området med revet
- Maritime nyttehaver – tang, muslinger, østers → kan serveres på en lille restaurant på havnen
- Fiskesteder a la skovshoved havn
- Formidlingsmuligheder for familier – 'ta på hav-skovtur'
- Skal der være gangbro til rev?
Fordele og ulemper

Strækning mellem neptun og den blå planet

- Ikke tivolisering
- Området kan bruges til borgeroplysning – forskellige temaer, hvad sker der i kommunen etc.



- Hvis gl. Havn lukker kunne det være et sted for kastrup søspejdere – dog er der behov for et sted, hvor der kan bygges med rafter etc.
- Husk plads til roklubben øresund, røse kajakklub, kastrup kajakklub og kastrup søspejdere hvis gl. Havn lukker
- Promenade med noget at se på – for eksempel kunst

Udbygning af havnen med mole

- Plads til el-både
- Fiskepladser på ydersiden af molen
- Bademuligheder
- To brede moler så man kan parkere og bade tæt på
- Plads til større både og gæstesejlere
- Børnevenlig mole
- Gennemgang af nuværende bådpladser, har det hele den stand det bør have?
- Flere bådpladser bør prioriteres

Helårs badefaciliteter

- Udendørsbruser
- Nydezoner, hvor man kan sidde og kigge på horisonten

- Kønsopdelt, men også et sted hvor begge køn kan bade sammen
- Alle skal være velkomne
- Et hyggeligt sted med personlighed
- Mere plads
- Inspiration kan hentes ved snogebækhavn, hvor der er flere badesteder.
- Bedre omklædningsfaciliteter
- 'Dypezoner'
- 'Fuglebræt' til solbadning/ rekreation i nærhed til badning og sauna
- Flere stiger generelt så man kan bade flere steder
- Bedre belysning
- De unge ønsker alternativ til sneglen til badning

Åbent punkt – nye idéer

- Skiltning til campere ved motorvej
- Generel inspiration: gilleleje havn, rungsted havn snogebæk havn
- Havnen skal markedsføres meget bedre for de borgere og gæster, der ikke har båd
- Flere tilkendegivelser om at arealerne omkring havnen ønskes mere ryddelige



Foto: Kurt Pedersen